

2008

BẢN TIN THỊ TRƯỜNG CHỨNG KHOÁN NGÀY 02/06/2008

DIỄN BIẾN GIAO DỊCH TRONG NGÀY	Trang 2
TIN TỨC - SỰ KIỆN – BÌNH LUẬN	Trang 5
TÂM ĐIỂM THỊ TRƯỜNG TRONG NGÀY	Trang 8
DỰ ĐOÁN PHIÊN GIAO DỊCH KẾ TIẾP	Trang 8
KHUYẾN NGHỊ	Trang 9
GÓC TRAO ĐỔI	Trang 9
PHỤ LỤC	Trang 10

CTCPCK Eurocapital (ECC)

Tầng 2, toà nhà Thành Công

25 Láng Hạ, Hà Nội

Tel: (84 -4) 514 4444

Email: contact@eurocapital.vn

Website: www.eurocapital.vn

Chịu trách nhiệm thực hiện:

Phạm Ngọc Mai

Lê Khắc Chính

Ngô Quốc Hưng

Phạm Bá Viên

Nguyễn Phồn Hậu

Trần Hoàng Sơn

Đỗ Bảo Ngọc

Nguyễn Lan Hương

Lưu Thị Cẩm Thúy

Phan Diễm Hằng

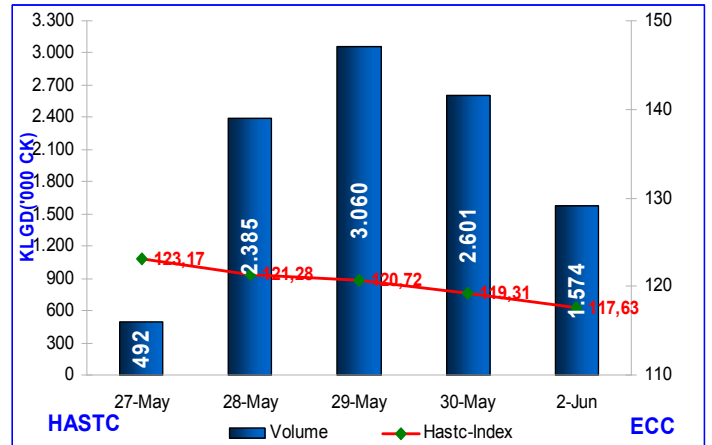
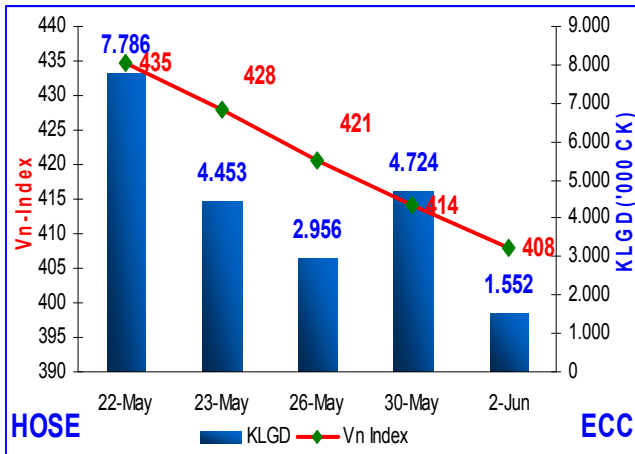
contact@eurocapital.vn

CÔNG TY CỔ PHẦN CHỨNG KHOÁN EUROCAPITAL

02/06/2008



DIỄN BIẾN GIAO DỊCH TRONG NGÀY



Cổ phiếu và CCQ

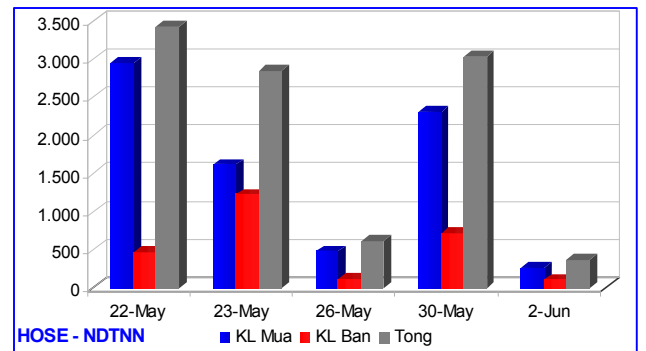
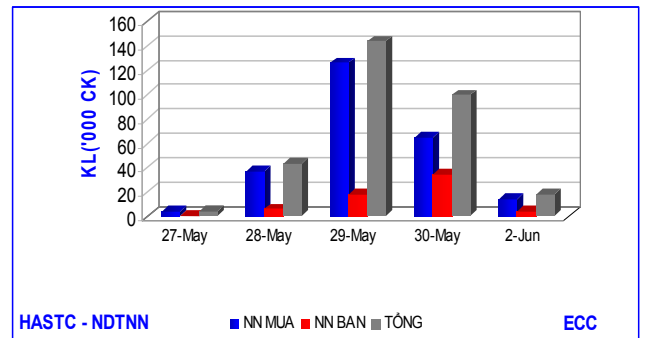
VN- Index: VN-Index phiên hôm nay giảm **6,16** điểm (-1,49%) đóng cửa ở mức **407,94** điểm. KLGĐ toàn thị trường đạt **1,55** triệu đơn vị CP&CCQ và tổng GTGD đạt **54,21** tỷ đồng. KLGĐ khớp lệnh đạt **1,17** triệu đơn vị CP&CCQ, giảm **1,55** triệu đơn vị (-56,94%). GTGD khớp lệnh đạt **45,31** tỉ VNĐ, giảm **69,20** tỉ VNĐ (-60,43%). KLGĐ thỏa thuận đạt **0,37** triệu đơn vị CP&CCQ, giảm **1,62** triệu đơn vị (-81,08%), GTGD thỏa thuận đạt **8,89** tỉ VNĐ, giảm **51,94** tỉ VNĐ (-85,38%) so với phiên giao dịch ngày 30/05.

HASTC – Index : HASTC-Index tiếp tục giảm **1,68** điểm (-1,41%) còn **117,63** điểm. KLGĐ báo giá đạt **1,48** triệu đơn vị, giảm **1,05** triệu đơn vị (-41,61%) với GTGD tương ứng là **42,01** tỷ VNĐ, giảm **10,33** tỷ VNĐ (-14,14%). Tổng KLGĐ đạt **1,57** triệu đơn vị, giảm **1,02** triệu đơn vị (-39,46%). Tổng GTGD tương ứng đạt **44,02** tỉ VNĐ, giảm **19,69** tỉ VNĐ, (-30,91%) so với phiên giao dịch ngày 30/05.

Cung-cầu chứng khoán trong ngày

Tổng số lệnh đặt mua phiên này là 933 lệnh với tổng khối lượng đặt mua 1.339.650 chứng khoán, so với ngày giao dịch trước giảm -53,71%. Tổng số lệnh đặt bán phiên này là 9.659 lệnh với tổng khối lượng đặt bán 31.902.870 đơn vị, so với phiên trước tăng 0,87%. Chênh lệch khối lượng (mua - bán) -30.563.220 chứng khoán, hiệu số mua - bán của phiên giao dịch trước là -28.733.010 chứng khoán.

Giao dịch nhà đầu tư nước ngoài

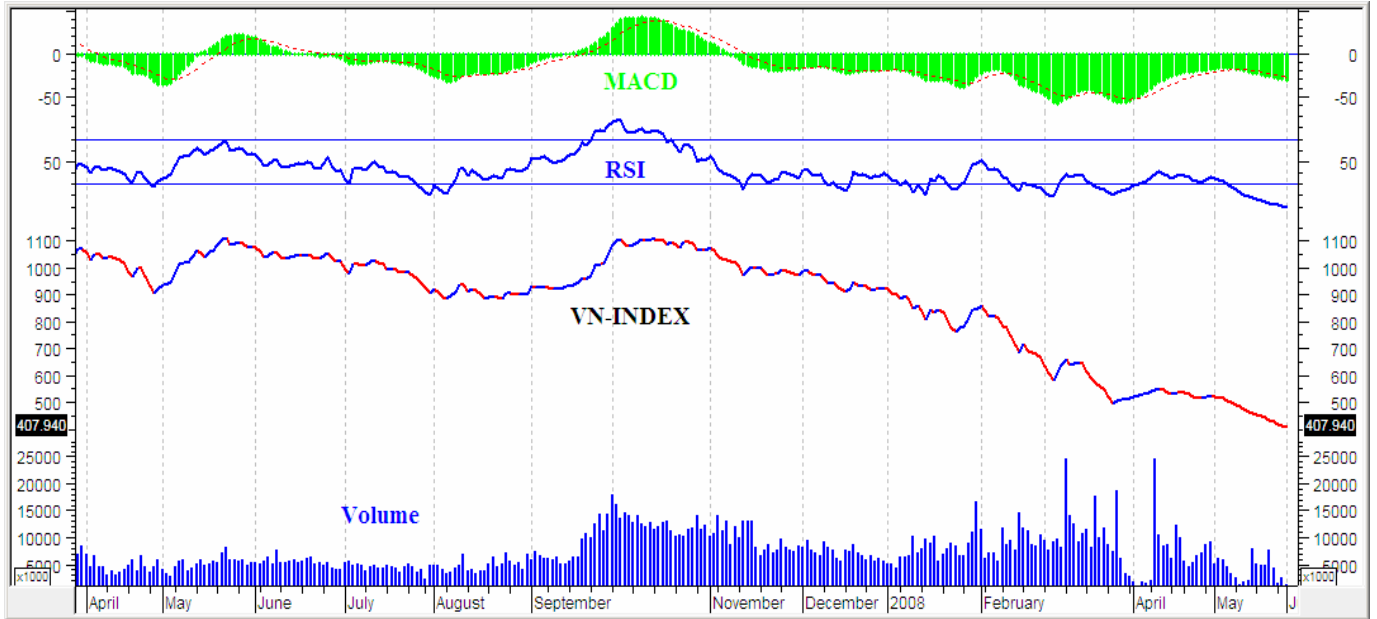


NĐTNN phiên hôm nay chỉ mua 262,38 ngàn đơn vị CP&CCQ, giảm **2,04** triệu đơn vị (-88,64%). Giá trị mua tương ứng là 9,09 tỉ VNĐ, giảm **76,51** tỉ VNĐ (-89,38%). Họ bán ra **102,31** ngàn đơn vị CP&CCQ, với giá trị **3,65** tỉ VNĐ, giảm **32,29** tỉ VNĐ (-89,82%) so với phiên giao dịch ngày 26/05.

Trái phiếu

Giao dịch trái phiếu thỏa thuận phiên này bắt đầu tăng mạnh, KLGĐ đạt tới **8,62** triệu đơn vị, GTGD đạt **868,64** tỉ VNĐ. Trong đó, NĐTNN bán ròng **2,5** triệu đơn vị, tương đương **247,81** tỉ VNĐ.

Phân tích kỹ thuật



Phiên giao dịch đầu tiên trong tháng 6, VN-Index tiếp tục giảm và đã sát ngưỡng 400 điểm. Khối lượng giao dịch đã ở mức rất thấp, còn nhà đầu tư nước ngoài chỉ giao dịch cầm chừng. Trên đồ thị, đường giá tiếp tục đi xuống 1

cách ổn định. RSI đi sâu vào vùng quá bán, còn MACD đi xuống và cách xa đường 0 hơn. Như vậy, nhiều khả năng VN-Index sẽ tiếp tục giảm trong phiên tới.

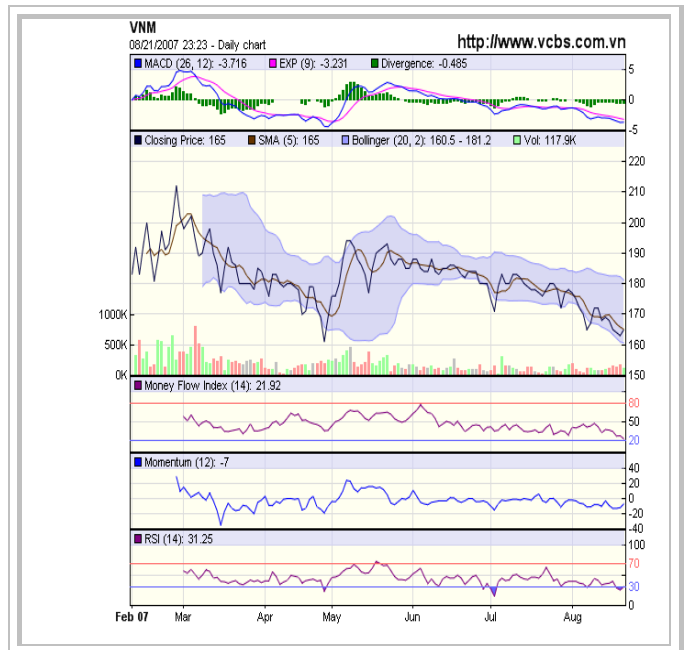
MACD-Phân kì và hội tụ của đường trung bình di động

Nội dung:

- Bao gồm đường di động nhanh (MACD) là sự chênh lệch giữa 2 đường trung bình di động san bằng hàm mũ của các mức giá đóng cửa (12 và 26 ngày) .
- Đường di động chậm hơn (đường tín hiệu) thường sử dụng trung bình di động san bằng hàm mũ 9 kỳ của đường MACD.

Sử dụng:

- Các tín hiệu mua và bán được đưa ra khi 2 đường này cắt nhau. Khi MACD cắt hướng lên đường tín hiệu chậm hơn thì đó là tín hiệu mua, ngược lại là tín hiệu bán.
- Tình trạng mua – bán quá mức được thể hiện khi 2 đường này nằm quá cao (quá thấp) so với đường Zero.



Thị trường OTC**Nhận xét chung**

* Ngày 2 – 6 – 2008 thị trường giao dịch cổ phiếu bắt đầu một tuần mới một tháng mới hứa hẹn rất nhiều trông đợi từ nhà đầu tư, tuy nhiên thị trường OTC đã giảm mạnh ở hầu hết các mã CK, khối lượng giao dịch không nhiều.

- Cổ phiếu Ngân hàng Quân Đội (MB) sau khi chia cổ tức 30% bằng cổ phiếu giá giao dịch đã giảm mạnh từ xuống còn 13.000/CP

- Cổ phiếu Ngân hàng Ngoại Quốc Doanh (VPB) hôm nay có khối lượng bán ra là khá lớn và giá giao dịch cũng giảm mạnh từ 12.000/CP xuống còn 11.500/CP.

- Cổ phiếu Ngân hàng An Bình (ABB) giá cũng giảm nhẹ xuống còn 9.200/CP.

- Cổ phiếu Ngân hàng Ngoại Thương Việt Nam (VCB) giá không đổi 30.500/CP, khối lượng giao dịch là không nhiều.

* Các cổ phiếu ngân hàng khác không có nhiều giao dịch như :

- Ngân Hàng TMCP Kỹ Thương (TCB) dư mua giá 24.500/CP; Ngân Hàng Nhà Hà Nội (HBB) giá giao dịch là 12.500/CP; Ngân Hàng Quốc Tế (VIB) giá giao dịch là 14.000/CP.

- Cổ phiếu Vận Tài Biển Việt Nam (Vosco) giá giảm mạnh, dư bán là 15.800/CP; Nosco có dư bán mức giá 19.000/CP.

- Cổ Phiếu Tài Chính Dầu Khí (PVFC) giảm mạnh xuống còn 16.000/CP.

- Cổ phiếu Vinaconex giá giảm còn 14.800/CP vào cuối giờ chiều.

* Các cổ phiếu còn lại có rất ít giao dịch.

Định hướng

Đúng như dự đoán của một số chuyên gia chứng khoán tuần này thị trường OTC đã giảm mạnh ở hầu hết các mã cổ phiếu.

Các nhà đầu tư cũng đã quen với sự biến động giá giảm dần của thị trường OTC và họ không còn nhiều hy vọng nhiều vào thị trường nữa.

(Nguồn : ECC)

SỰ KIỆN - BÌNH LUẬN

Nhóm thông tin	Tin tức – Sự kiện	Bình luận
HOSE	<p>ICF: Niêm yết và giao dịch cổ phiếu phát hành thêm Theo đó, 1.007.000 CP được phát hành thêm với tổng giá trị chứng khoán niêm yết là 10.070.000.000 đồng. Ngày niêm yết có hiệu lực: 14/05/2008. Ngày chính thức giao dịch: 04/06/2008</p>	
	<p>PAC: Niêm yết và giao dịch cổ phiếu phát hành thêm Theo đó, 3.000.000 CP được phát hành thêm với tổng giá trị chứng khoán niêm yết là 30.000.000.000 đồng. Ngày niêm yết có hiệu lực: 18/04/2008. Ngày chính thức giao dịch: 04/06/2008</p>	
	<p>TCM: Thông báo ngày đăng ký cuối cùng cho việc trả cổ tức đợt 2 năm 2007 Theo đó, ngày giao dịch không hưởng quyền: 10/06/2008. Ngày đăng ký cuối cùng: 12/06/2008. Tỷ lệ cổ tức: 7% bằng tiền trên mệnh giá (700đ/ CP). Ngày thanh toán: 30/06/2008</p>	
	<p>SGT: Ngày đăng ký cuối cùng trả cổ tức bằng cổ phiếu và lấy ý kiến bằng văn bản về việc niêm yết cổ phiếu phát hành thêm Theo đó, ngày giao dịch không hưởng quyền: 11/06/2008. Ngày đăng ký cuối cùng: 13/06/2008. Tổng số lượng cổ phiếu trả cổ tức: 13.500.000 cổ phiếu. Tỷ lệ thực hiện: 10:3</p>	
	<p>TTF: Ngày đăng ký cuối cùng cho việc trả cổ tức đợt 2/2007 Theo đó, ngày giao dịch không hưởng cổ tức: 11/06/2008. Ngày đăng ký cuối cùng: 13/06/2008. Tỷ lệ cổ tức đợt II năm 2007: 10% (1.000 đồng/ CP). Thời gian trả cổ tức: 30/06/2008</p>	
	<p>DXP: Kết quả giao dịch cổ phiếu của cổ đông nội bộ Bà Mai Thị Yên Thế, Ủy viên HĐQT & Kế Toán Trưởng, đang nắm giữ 21.780 CP (0,415%), đăng ký mua 5.000 CP và đã mua 4.220 CP. Số lượng CP nắm giữ sau giao dịch: 26.000 CP (0,495%). Thời gian kết thúc giao dịch: ngày 30/05/2008.</p>	
	<p>TDH: Giao dịch cổ phiếu của cổ đông nội bộ Ông Nguyễn Hưng Long, Trưởng Ban kiểm soát nắm giữ 22.425 CP, đăng ký bán: 5.000 CP. Số lượng CP nắm giữ sau khi thực hiện giao dịch: 17.425 CP. Thời gian thực hiện: từ 04/06/2008 đến 4/12/2008</p>	
	<p>VSH: Giải trình biến động kết quả kinh doanh Theo kết quả hoạt động SXKD quý 1/2008, lợi nhuận đạt 102.071.551.625 đồng, giảm 21% so với quý 4/2007 nhưng tăng 72% so với quý 1/2007. Lợi nhuận 4 tháng đầu năm đạt 138 tỷ đồng (đạt 49,1% so với kế hoạch cả năm)</p>	
	<p>BBT: Ngày đăng ký cuối cùng chốt danh sách cổ đông Theo đó, ngày giao dịch không hưởng quyền: 12/06/2008. Ngày đăng ký cuối cùng: 16/06/2008. Dự kiến Đại hội sẽ được tổ chức vào ngày 12/07/2008</p>	
	<p>VFMVF1: Thông báo thay đổi giá trị tài sản ròng trong kỳ Tính đến ngày 29/05/2008, giá trị tài sản ròng đầu kỳ đạt 1,940,448,905,252 đồng. Giá trị tài sản ròng cuối kỳ đạt 1,883,807,023,584 đồng. Giá trị tài sản ròng trên một chứng chỉ quỹ đạt 18,838 đồng (Tính trên 100.000.000 chứng chỉ quỹ)</p>	
<p>DQC: Kết quả giao dịch cổ phiếu cổ đông lớn Công ty TNHH MTV Chứng khoán Ngân Hàng Sài Gòn Thương Tín nắm giữ 812.940 CP (chiếm tỷ lệ 5,26%), bán 211.230 CP. Số lượng CP nắm giữ sau khi thực hiện giao dịch: 601.710 CP (chiếm tỷ lệ 3,9%). Thời gian thực hiện giao dịch từ ngày: từ ngày 20/03/2008 đến ngày 23/05/2008.</p>		

	<p>SC5: Đại hội đồng cổ đông thường niên năm 2007</p> <p>Đại hội có sự tham dự với 220 cổ đông nắm giữ 6.811.200 cổ phần tương ứng 79,2% vốn điều lệ, đồng thời cũng đưa ra kế hoạch SXKD năm 2008 với các chỉ tiêu sau: Tổng giá trị sản lượng SXKD: 1.040 tỷ đồng. Tổng giá trị doanh thu thuần: 818 tỷ đồng. Lợi nhuận sau thuế: 70,5 tỷ đồng. Tỷ lệ cổ tức dự kiến: Từ 20% đến 30%. Dự kiến nộp ngân sách 93,7 tỷ đồng</p>
HASTC	<p>CSG: Ông Phạm Ngọc Cầu - Tổng Giám đốc Công ty, đăng ký mua 10.000 cổ phiếu CSG</p> <p>Ông Phạm Ngọc Cầu, Tổng Giám đốc, đăng ký mua 10.000 CP với mục đích tăng số lượng CP nắm giữ. Thời gian thực hiện giao dịch: từ ngày 03/06/2008 đến ngày 30/6/2008.</p>
	<p>STC: Báo cáo thường niên năm 2007</p> <p>Theo đó, doanh thu đạt 179.131.422.261 đồng hoàn thành 125% so với KH. Lợi nhuận đạt 6.985.056.966 đồng (bằng 101% so với KH). EPS đạt 2.425 đồng</p>
	<p>SRB: Báo cáo tài chính năm 2007</p> <p>Theo đó, doanh thu bán hàng và cung cấp dịch vụ đạt 12.214.357.667 đồng. Lợi nhuận sau thuế TNDN đạt 5.672.498.159 đồng. EPS đạt 1.394 đồng.</p>
	<p>SJC: Báo cáo tài chính năm 2007</p> <p>Theo đó, doanh thu bán hàng và cung cấp dịch vụ đạt 117.336.599.479 đồng. EPS đạt 3.587 đồng.</p>
	<p>RCL: Thay đổi nhân sự</p> <p>Ông Nguyễn Đức Vượng giữ chức vụ Phó Tổng Giám đốc từ ngày 15/5/2008 thay ông Lê Xuân Nghĩa đã nghỉ hưu từ ngày 1/5/2008.</p>
	<p>VSP: Thay đổi Chủ tịch HĐQT</p> <p>Ông Lưu Quyết Thắng - Ủy viên HĐQT giữ chức Chủ tịch HĐQT thay cho ông Nguyễn Quốc Ánh.</p>
	<p>VSP: Nghị quyết HĐQT năm 2008</p> <p>Nghị quyết đã thông qua KQSXKD 2007 với các chỉ tiêu sau: tổng doanh thu đạt 839,6 tỷ đồng. Lợi nhuận sau thuế đạt 72,35 tỷ đồng. Phương án chia cổ tức năm 2007 là 30%.</p>
	<p>SJC: Giao dịch CP quỹ</p> <p>Công ty TNHH chứng khoán Vpbank đăng ký mua lại 200.000 CP theo phương thức thỏa thuận hoặc báo giá. Theo đó, 48.500 CP đã được mua lại từ 29/4/2008 – 21/5/2008. Công ty đăng ký mua tiếp 151.500 CP làm CP quỹ. Thời gian đăng ký giao dịch: từ ngày 9/6/2008 đến 30/6/2008.</p>
CƠ QUAN KHÁC	<p>Còn hơn 9.700 tỷ đồng dư nợ cho vay đầu tư chứng khoán</p> <p>Đây là số liệu cuối tháng 4/2008 được thống đốc NHNN Nguyễn Văn Giàu đưa ra. Con số trên được nhìn lại vào thời điểm ngẫu nhiên tròn một năm ban hành chỉ thị số 03, không chế dư nợ cho vay đầu tư kinh doanh chứng khoán ở mức dưới 3% tổng dư nợ của các tổ chức tín dụng. Hiện con số 9.754 tỷ đồng nói trên chỉ chiếm khoảng 0,78% tổng dư nợ toàn nền kinh tế. (Nguồn: <i>vneconomy.vn</i>)</p>
	<p>JETRO: Việt Nam là địa điểm sản xuất tốt nhất ở châu Á</p> <p>Tổ chức Xúc tiến Thương mại Nhật Bản (JETRO) ngày 2/6 đã công bố đánh giá Việt Nam là địa điểm sản xuất tốt nhất ở châu Á theo định hướng kinh doanh trong vòng 5-10 năm tới. Có tới 92,6 % công ty sản xuất và 88% công ty phi sản xuất Nhật Bản trong diện điều tra cho biết có kế hoạch mở rộng hoạt động tại Việt Nam trong vòng 1-2 năm tới. Tuy nhiên tỷ lệ doanh nghiệp Nhật Bản hài lòng với địa điểm đầu tư tại Việt Nam đã giảm từ vị trí đứng đầu ASEAN với 75,4% năm 2006 xuống vị trí thứ 5 trong 6 nước ASEAN có nhà đầu tư Nhật Bản hoạt động với 41,7%. (Nguồn: <i>TTX</i>)</p>

THÔNG TIN KINH TẾ THẾ GIỚI
Giá dầu

Trong phiên giao dịch cuối tuần trước, giá dầu thô giao tháng bảy tại New York đã tăng thêm 73 cent/thùng và đóng cửa ngày giao dịch ở mức 127,35 USD/thùng.

Sau những phiên giảm giá, phiên cuối tuần giá dầu đã chững lại và tăng nhẹ, giới chuyên gia đánh giá có thể đây chỉ là diễn biến tích lũy của giá dầu để chuẩn bị cho những đợt tăng mạnh sắp tới.

Giá vàng

Trong phiên giao dịch rạng sáng nay, giá vàng kỳ hạn tại Sở giao dịch hàng hóa New York (NYMEX) giảm 4,4 USD/oz, còn trên 887 USD/oz. Còn tại thị trường Châu Á, vào lúc 11h trưa nay, giá vàng giao ngay tại Singapore giảm 2,5 USD/oz (0,3%), còn 884,6 USD/oz.

Trong khi giá dầu tăng nhẹ thì giá vàng trong phiên cùng ngày lại giảm, đây có lẽ là sự điều chỉnh đã được dự báo trước của giá vàng sau những ngày tăng nóng đầu tuần vừa qua. Và trong những phiên cuối tuần với lượng cung lớn thì việc vàng giảm giá là điều tất yếu.

Thị trường chứng khoán Mỹ

Trong phiên giao dịch cuối tuần, màu xanh vẫn hiện diện trên hai chỉ số chính trong khi chỉ số Dow Jones hụt hơi nhưng giảm không đáng kể. Cụ thể, chỉ số công nghiệp Dow Jones giảm 7,90 điểm, tương đương -0,06%, đóng cửa ở mức 12.638,32, cao hơn 1,27% giá trị so với tuần trước và thấp hơn 4,72% so với cùng kỳ năm ngoái.

Đa số các chỉ số chứng khoán tại Mỹ đều tăng điểm trong phiên này chủ yếu do tác động tích cực từ những thông tin khả quan về nền kinh tế nước này. Theo đó bộ Thương mại Mỹ cho biết, chi tiêu của dân Mỹ trong tháng tư tăng 0,2%, tương đương với mức được dự báo trước đó của giới phân tích trong khi mức tăng này của tháng ba là 0,4%. Trong khi đó, thu nhập của dân Mỹ trong tháng tư đã tăng thêm 0,2%. Bên cạnh đó là những thông tin tích cực khác đến từ tăng trưởng GDP trong quý 1/2008 của nước này.

Chỉ số Nasdaq phiên này tiếp tục tăng 14,34 điểm, tương ứng 0,57%, kết thúc ngày giao dịch ở mức 2.522,66, tăng 3,19% so với tuần trước và giảm 4,89% so với cùng kỳ năm ngoái. Cuối cùng, chỉ số S&P 500 tăng 2,12 điểm, tương đương 0,15%, đóng cửa ở mức 1.400,38, cao hơn so với tuần trước 1,78% và thấp hơn 4,63% giá trị so với cùng kỳ năm ngoái.

Thị trường chứng khoán Châu Âu

Tính tới thời điểm 17h40 ngày 02 – 05 – 2008, các chỉ số chứng khoán chính tại Châu Âu đều đi xuống. Cụ thể: chỉ số FTSE 100 của Anh giảm 54,7 điểm (0,95%), chỉ số CAC 40 của Pháp giảm 81,79 điểm (1,63%), chỉ số DAX của Đức giảm 76,91 điểm (1,08%).

Sự giảm điểm của chứng khoán Châu Âu trong phiên này trái ngược với tình hình thị trường chứng khoán Mỹ trong phiên giao dịch cuối tuần trước chủ yếu do sự giảm mạnh của các cổ phiếu ngành tài chính ngân hàng và các hãng hàng không (bị ảnh hưởng bởi giá dầu vẫn ở mức cao)

Thị trường chứng khoán Châu Á

Tại Châu Á, tính tới thời điểm 17h50 ngày 02 – 06 – 2008 nhiều chỉ số chính vẫn giữ được màu xanh (màu của sự tăng điểm). Cụ thể: chỉ số NIKKEI 225 của Nhật tăng 101,6 điểm (0,71%), chỉ số Shanghai Trung Quốc tăng 25,69 điểm (0,75%), trong khi chỉ số KOSPI Hàn Quốc lại giảm 4,49 điểm (0,24%).

Chứng khoán Nhật tiếp tục tăng điểm chủ yếu là do chứng khoán Mỹ vẫn giữ được đà tăng ở hầu hết các chỉ số chứng khoán chính sau các thông tin khả quan về nền kinh tế nước này, bởi Nhật luôn được cho là một thị trường chịu ảnh hưởng khá lớn từ tình hình kinh tế Mỹ.

THỊ TRƯỜNG CHỨNG KHOÁN THẾ GIỚI

TÂM ĐIỂM**BLF NIÊM YẾT VÀ GIAO DỊCH NGÀY ĐẦU TIÊN**

Hôm nay phiên giao dịch đầu tuần ngày 02 – 06 – 2008, TTGDCK Hà Nội đón nhận thêm một cổ phiếu mới và chính thức giao dịch ngày đầu tiên là BLF.

Tổng quan về công ty

BLF là cổ phiếu của Công ty Cổ phần thủy sản Bạc Liêu, có tiền thân là công ty TNHH thủy sản Bạc Liêu. Công ty có trụ sở chính tại số 89 Quốc lộ 1A, Thị trấn Giá Rai, Huyện Giá Rai, tỉnh Bạc Liêu và hoạt động chủ yếu trong lĩnh vực:

- Chế biến và bảo quản thủy sản và các sản phẩm từ thủy sản.
- Bán buôn thủy sản.
- Kinh doanh xuất nhập khẩu.
- Xuất khẩu và nội địa các mặt hàng nông - lâm, thủy sản, hàng thủ công mỹ nghệ, thực phẩm.
- Khai thác thủy sản.
- Nuôi các loại thủy sản.

Hiện nay cơ cấu vốn của công ty là 49% sở hữu nước ngoài, còn lại là sở hữu của các cổ đông trong nước. Với sản phẩm chính là thủy sản (tôm, cá, mực...) công ty chủ yếu xuất khẩu sang các thị trường chính là: Nga, Mỹ, Đức, Bỉ, Hàn Quốc, Hồng Kông...

Từ năm 2005 đến 2007 tình hình doanh thu và lợi nhuận của công ty liên tục tăng lên, đặc biệt là trong năm 2007 doanh thu tăng hơn 4 lần và lợi nhuận tăng gần 10 lần so với năm 2006, đánh dấu một bước phát triển vượt bậc của công ty. Với kết quả đó, công ty đã có kế hoạch niêm yết ngày trong năm 2007. Tuy nhiên do điều kiện khách quan của thị trường và nền kinh tế nói chung, đến thời điểm hiện tại công ty mới có thể hoàn thành kế hoạch này.

Tình hình giao dịch trong ngày đầu tiên niêm yết.

Hôm nay công ty chính thức niêm yết và giao dịch 5 triệu cổ phiếu, tương ứng với vốn điều lệ là 50 tỷ đồng. Vì trong ngày giao dịch đầu tiên không qua định biên độ giao động giá nên giá khớp hoàn toàn là do yếu tố cung cầu thị trường quyết định. BLF đóng cửa ở mức giá 10.800đ/CP (giá cao nhất là 15.000đ/CP, giá thấp nhất là 10.000đ/CP) với tổng khối lượng khớp lệnh đạt 212.500 CP.

Nhìn lại giá cổ phiếu này ở thời điểm trước khi lên sàn thì có thể thấy tình hình giao dịch như hôm nay đã làm không ít nhà đầu tư phải thất vọng (tình hình chung của các CP lên sàn vào thời điểm thị trường lao dốc). Cụ thể: trước khi lên sàn CP này giao dịch ở mức 16.000 – 18.000đ/CP, như vậy chỉ với phiên đầu tiên BLF đã mất hơn 40% giá trị.

DỰ ĐOÁN PHIÊN GIAO DỊCH KẾ TIẾP

Phiên giao dịch đầu tuần mới (2/6), thị trường vẫn đang tiếp tục giảm sâu sau những diễn biến giao dịch không mấy khả quan trong suốt tháng 5. Không có nhiều thay đổi so với phiên giao dịch trước đó, ngay đầu phiên hầu hết các cổ phiếu vẫn giảm sàn, cột dư mua trống trơn và mâu độ vẫn chiếm ưu thế trên bảng điện tử. Giá cổ phiếu giảm dần qua từng ngày trong khi lượng cầu giao dịch ngày càng yếu ớt. Điểm nổi bật nhất trong phiên giao dịch ngày hôm nay là NĐTNN đã bán ra trên 7,7 triệu trái phiếu với giá trị đạt gần 770 tỷ đồng và lượng bán ròng đạt 2,5 triệu TP cho thấy lãi suất TP không còn sức hấp dẫn trong bối cảnh lạm phát tiếp tục tăng cao. Kết thúc phiên giao dịch

Vn-Index vẫn tiếp đà giảm 6,16 điểm (tương ứng 1,49%) về mức 407,94 điểm. Niềm tin sụt giảm khiến nhiều NĐT vẫn đang quay lưng lại với thị trường và lựa chọn những kênh đầu tư khác như vàng và ngoại hối. Hiện nay vẫn chưa hề có một chính sách gì mới và thực sự tích cực giải cứu thế bế tắc cho thị trường và như vậy sẽ không có dòng tiền mới đổ vào, NĐT vẫn liên tiếp đẩy lệnh bán ra với giá sàn khiến thị trường tiếp tục giảm điểm và mất thanh khoản nghiêm trọng. Trong bối cảnh này, ngưỡng kháng cự 400 điểm sẽ có thể bị phá vỡ dễ dàng trong một vài phiên tới, VN-Index có thể tiếp tục giảm sâu.

KHUYẾN NGHỊ

Tình hình lạm phát vẫn chưa được cải thiện khi chỉ số giá tiêu dùng tháng 5 vẫn tăng 3,91% so với tháng 4. Bên cạnh đó tình hình thâm hụt cán cân thương mại khiến nhiều doanh nghiệp nhập khẩu cùng với một bộ phận lớn dân cư mua Dollar vào dự trữ khiến tỷ giá USD/VNĐ tăng đột biến. Giá vàng, giá Dollar tiếp tục tăng khiến đây vẫn là những kênh “tạm trú” của dòng vốn khi nền kinh tế lạm phát và TTCK âm ảm và bế tắc. Trong thời gian gần đây nhiều NĐTNN đang bán mạnh trái phiếu ra với khối lượng

lớn cho thấy lượng vốn chảy vào TTCK đang suy giảm nghiêm trọng. Bên cạnh đó, hàng loạt các báo cáo của các tổ chức tài chính lớn như JP. Morgan, Merrill Lynch, Morgan Stanley... nhận xét tiêu cực về nền kinh tế Việt Nam càng khiến nhiều NĐT lo ngại. Thị trường đi xuống cùng với nhiều cổ phiếu làm ăn khá tốt đã về gần với mệnh giá. Tuy nhiên, NĐT vẫn nên chờ đợi những chính sách tích cực hơn tới thị trường từ phía các cơ quan quản lý.

GÓC TRAO ĐỔI

THUẬT NGỮ CHỨNG KHOÁN (*Tiếp tục*)

Ngưỡng hỗ trợ là gì?

Support và Resistance là đại diện quan trọng cho mối quan hệ giữa cung và cầu. Trên thị trường tài chính, cung tăng đồng nghĩa với xu hướng giảm, kỳ vọng về giá giảm, và việc bán. Cầu tăng đồng nghĩa với xu hướng tăng, kỳ vọng giá tăng và việc mua. Khi cung – cầu cân bằng thì giá sẽ ổn định.

Robert Edwards và John Magee, hai tác giả cuốn "Kỹ thuật phân tích các xu hướng của cổ phiếu", đã định nghĩa Support (ngưỡng hỗ trợ): là mức giá mà tại đó người ta cho rằng nhu cầu mua sẽ đủ nhiều để giá sẽ không giảm nhiều (ngừng giảm), khi giá giảm đến mức support hoặc rẻ hơn nữa người ta có xu hướng mua tiếp và ngược lại, người ta sẽ không bán. Trước khi giá giảm tới mức support, hiện tượng cầu vượt cung xuất hiện và hiện tượng này sẽ ngăn giá giảm xuống dưới mức support.

Support không phải luôn ổn định và việc mức support giảm báo hiệu cung vượt quá cầu, khi đó xu hướng người ta bán nhiều hơn mua. Mức support bị phá vỡ, mức support mới thấp hơn dự báo chứng tỏ người bán mất hy vọng và họ đang cố gắng bán ra giá thấp. Người mua sẽ không mua cho đến khi giá giảm tới 1 mức support mới được thiết lập. Mức Support thiết lập căn cứ vào đâu ?

Mức support được thiết lập thường thấp hơn mức giá hiện tại, nhưng thông thường sẽ an toàn nếu giao dịch gần mức Support hoặc tại mức Support.

Kỹ năng phân tích không phải là ngành nghiên cứu chính xác và rất khó xác định mức support chính xác. Hơn nữa, sự chuyển dịch giá có thể đột biến và xuống dưới mức support 1 cách đột ngột. Không hợp lý khi mức support bị phá vỡ nếu giá giảm gần 1/8 so với mức support. Vì lý do này nhiều nhà giao dịch và đầu tư đã tạo ra vùng support.

PHỤ LỤC
THỐNG KÊ GIAO DỊCH TP. HCM

	02/06/08	so với 30/05/08		so với TB 5 phiên trước	
		Giá trị	% +/-	Giá trị	% +/-
KLGD('000CK)	1.552	4.724	-67%	4.964	-69%
GTGD(Ti VNĐ)	54	175	-69%	194	-72%
NN Mua('000CK)	262	2.309	-89%	2.147	-88%
NN Bán('000CK)	108	724	-85%	606	-82%
GT NN Mua(Ti VNĐ)	9	86	-89%	98	-91%
GT NN Bán(Ti VNĐ)	4	36	-89%	32	-87%
KL Đặt Mua('000CK)	1.340	2.894	-54%	3.424	-61%
KL Chào Bán('000CK)	31.903	31.627	1%	33.159	-4%
Dư Mua('000CK)	137,8	133	3%	93	48%
Dư Bán('000CK)	10.879	9.071	20%	10.144	7%

TOP TĂNG

MCK	Giá	+/-	% +/-
BT6	38,7	0,7	1,84
SGT	38,9	0,7	1,83
LGC	44,8	0,7	1,59
CH	23,1	0,3	1,32
VPL	114,0	1,0	0,88

TOP GIẢM

MCK	Giá	+/-	% +/-
BMC	54,0	-22,5	-29,4
CLC	20,2	-6,5	-24,3
ICF	10,7	-1,6	-13,0
LSS	15,5	-2,3	-12,9
DXV	10,3	-0,4	-3,7
HAX	29,6	-0,6	-2,0
VFC	24,7	-0,5	-2,0
DRC	39,7	-0,8	-2,0
DPR	44,5	-0,9	-2,0
DIC	19,8	-0,4	-2,0

TOP KL NN MUA

MCK	% +/-	KLMua	%KLGD
SGT	1,8	69.100	0%
VFMVF1	-1,9	65.500	0%
HAS	-1,4	23.100	28%
DRC	-2,0	20.000	0%
SSI	-1,8	10.950	95%
DHG	-2,0	10.900	55%
DPM	-2,0	7.600	63%
SAM	-1,9	7.300	34%
PPC	-1,7	4.960	96%
BMI	-1,6	4.220	100%

TOP KL NN BÁN

MCK	% +/-	KLBán	%KLGD
SGT	1,8	65.110	0,0%
DHA	-2,0	12.400	0,0%
SGH	-2,0	6.000	0,0%
VFMVF1	-1,9	5.930	0,0%
ITA	-1,4	2.410	54,1%
DXP	-1,4	2.100	0,0%
DRC	-2,0	2.000	0,0%
NKD	-1,9	1.800	0,0%
CAN	-1,6	1.730	0,0%
BMP	-1,8	1.600	100,0%

TOP KLGD NHIỀU NHẤT

MCK	% +/-	KLGD	%KLGD
STB	-1,6	363.000	23,4%
VIC	-1,4	309.100	19,9%
SGT	1,8	111.670	7,2%
AGF	-1,7	91.090	5,9%
VFMVF1	-1,9	84.150	5,4%
CII	1,3	59.940	3,9%
LSS	-12,9	50.050	3,2%
SSI	-1,8	35.580	2,3%
UIC	-1,5	32.480	2,1%
HAS	-1,4	31.840	2,1%

THỐNG KÊ GIAO DỊCH HÀ NỘI

	02/06/08	So với 30/05/08		So với 5 phiên trước	
		Giá trị	% thay đổi	Giá trị	% thay đổi
KLGD(000CK)	1.483	2.541	-42%	1.774	-16%
GTGD(Ti VNĐ)	42	63	-33%	47	-10%
NN Mua(000CK)	14	65	-79%	50	-72%
NN Bán(000CK)	4,4	34,9	-87%	11,8	-63%
GT NN Mua(Ti VNĐ)	0,3	2,0	-86%	1,3	-79%
GT NN Bán(Ti VNĐ)	0,1	0,7	-92%	0,2	-75%
KL Đặt Mua(000CK)	2.111	3.188	-34%	2.201	-4%
KL Chào Bán(000CK)	5.235	6.430	-19%	5.930	-12%
Dư Mua(000CK)	2.952	1.161	154%	2.585	14%
Dư Bán(000CK)	35.759	60.753	-41%	52.504	-32%

TOP TĂNG

CK	Giá	Thay đổi	% Thay đổi
SRB	7,5	0,2	2,7
QNC	22,8	0,6	2,7
L62	34,1	0,8	2,4
NST	13,0	0,3	2,4
CSG	9,6	0,2	2,1

TOP GIẢM

CK	Giá	Thay đổi	% Thay đổi
S99	29,2	0,9	3,0
PVC	22,7	0,7	3,0
PAN	22,7	0,7	3,0
NTP	29,3	0,9	3,0
DCS	9,8	0,3	3,0

TOP KLGD

CK	Giá	% Thay đổi	KL
ACB	47,3	2,9	512.300
NVC	29,6	1,7	117.100
HNM	13,2	1,5	70.300
TBC	12,7	1,6	44.700
L18	11,7	0,0	41.700

TOP GD của NĐTNN

MCK	KL Mua	MCK	KL Bán	MCK	Chênh lệch Mua – Bán lớn nhất
BCC	3.000	VFR	3.400	BCC	3.000
SDC	2.600	BBS	1.000	SDC	2.600
NLC	2.000	ACB	-	NLC	2.000
PVS	2.000	BCC	-	PVS	2.000
ILC	1.000	BHV	-	ILC	1.000

BẢNG GIÁ OTC

Ngày	Tên công ty	Mã GD	Giá TC	Thay đổi	Ghi chú
02/06/08	NH Đại Á	DAB	12.1	-0.9	Khối các Ngân hàng TMCP
02/06/08	NH An Bình	ABB	9.1	-0.6	
02/06/08	NH Sài Gòn - HN	SHB	7.9	-0.3	
02/06/08	NH Quân Đội	MB	13	-4.6	
02/06/08	NH Nhà Hà Nội	HBB	12.5	-1	
02/06/08	NH Xuất nhập khẩu	EIB	20.8	-1.2	
02/06/08	NH Hàng hải	MSB	11	0	
02/06/08	NH Phương Nam	PNB	12	0	
02/06/08	NH Ngoài quốc doanh	VPB	12	-0.2	
02/06/08	NH Dầu khí toàn cầu	GB	9	0	
02/06/08	NH Ngoại Thương	VCB	30.8	-0.9	
02/06/08	NH Quốc Tế	VIB	13.6	-0.6	
02/06/08	NH Kỹ Thương	TCB	23.5	-1	
02/06/08	Tổng công ty Bảo Việt	BAOVIET	19.2	-0.8	Tài chính, Bảo hiểm, Cty chứng khoán
02/06/08	Tập đoàn tài chính DK	PVFC	16	-0.8	
02/06/08	Trái phiếu SSI	SSI	117	-3	
02/06/08	Chứng khoán Việt Nam	VNS	9	0	
02/06/08	Chứng khoán Đại Việt	DVS	7	0	
02/06/08	Tập đoàn Hoàng Anh GL	HAGL	98	-2	Ngành xây dựng, Bất động sản
02/06/08	Quốc Cường Gia Lai	QCGL	30	0	
02/06/08	Tổng công ty xây dựng VN	VINACONE	15.4	-0.2	
02/06/08	CTCP xi măng hà tiên 2	XMHT2	14	0	
02/06/08	Tổng công ty xây dựng Licogi16	LICOGI16	29	0	
02/06/08	Công ty Địa ốc Sài Gòn	SACOMRE	18.7	0	
02/06/08	Công ty xây dựng Sao Mai AG	SMCC	31	0	
02/06/08	Công ty Vận tải Biển 3	VINASHIP	48	0	Ngành vận tải biển
02/06/08	Vận tải biển Bắc	NOSCO	19	-1	
02/06/08	Công ty Container Sài Gòn	VICONSHI	20	0	
02/06/08	Công ty Vận tải biển VN	VOSCO	15.8	-0.2	
02/06/08	Công ty viễn thông tin học bưu điện	CTIN	105	0	Các ngành khác
02/06/08	Công ty CP XNK Hà Anh	HAC	210	0	

KHUYẾN CÁO

Bản báo cáo này được thực hiện độc lập, khách quan bởi Công ty Cổ phần Chứng khoán Eurocapital dựa trên những nguồn thông tin tin cậy. Tuy nhiên, chúng tôi không đảm bảo rằng mọi thông tin và dữ liệu được sử dụng trong báo cáo này đã hoàn toàn đầy đủ và chính xác. Những ý kiến trong bản báo cáo nào chỉ mang tính tham khảo, chúng tôi không chịu bất kỳ một trách nhiệm nào đối với những kết quả từ việc sử dụng toàn bộ hoặc một phần nội dung của bản báo cáo để kinh doanh.

Bản báo cáo này được giữ bản quyền và là tài sản của Công ty Cổ phần Chứng khoán Eurocapital, không được dùng để bán. Xin vui lòng ghi rõ nguồn khi trích dẫn các thông tin trong bản báo cáo này.

Mọi thắc mắc và ý kiến đóng góp xin liên hệ:

Công ty Cổ phần Chứng khoán Eurocapital

Địa chỉ: Tầng 2, tòa nhà Thành Công, 25 Láng Hạ, Hà Nội

Điện thoại: +844.514.4444

Email: contact@eurocapital.vn