

2008

# BẢN TIN

## THỊ TRƯỜNG CHỨNG KHOÁN

### NGÀY 18/11/2008

<b>DIỄN BIẾN GIAO DỊCH TRONG NGÀY</b>	<b>Trang 2</b>
<b>TIN TỨC - SỰ KIỆN – BÌNH LUẬN</b>	<b>Trang 4</b>
<b>TÂM ĐIỂM THỊ TRƯỜNG TRONG NGÀY</b>	<b>Trang 7</b>
<b>DỰ ĐOÁN PHIÊN GIAO DỊCH KẾ TIẾP</b>	<b>Trang 8</b>
<b>KHUYẾN NGHỊ</b>	<b>Trang 8</b>
<b>GÓC TRAO ĐỔI</b>	<b>Trang 9</b>
<b>PHỤ LỤC</b>	<b>Trang 12</b>

**CTCPCK Eurocapital (ECC)**

Tầng 2, toà nhà Thành Công

25 Láng Hạ, Hà Nội

Tel: (84 -4) 514 4444

Email: [contact@eurocapital.vn](mailto:contact@eurocapital.vn)

Website: [www.eurocapital.vn](http://www.eurocapital.vn)

Chịu trách nhiệm thực hiện:

Ngô Quốc Hưng

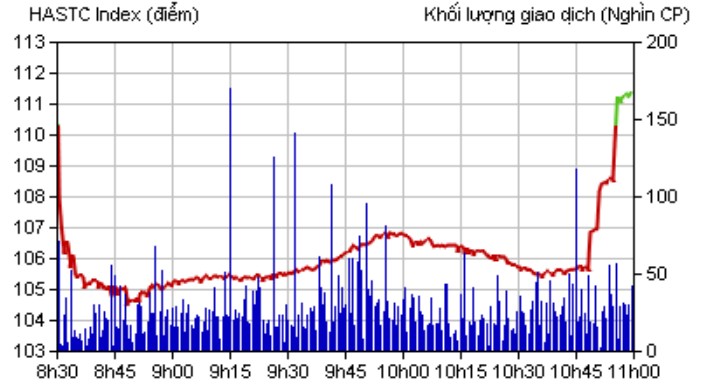
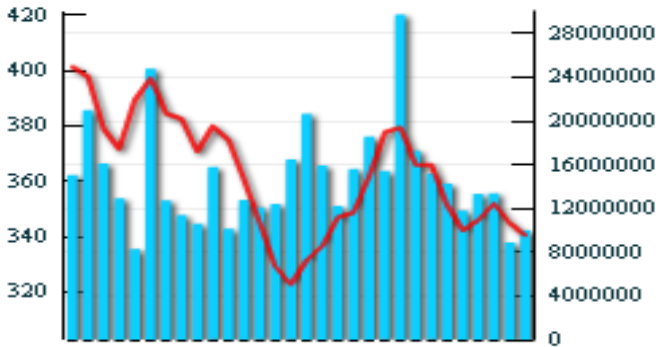
Trần Hoàng Sơn

Đỗ Bảo Ngọc

Phan Diễm Hằng

[contact@eurocapital.vn](mailto:contact@eurocapital.vn)

**DIỄN BIẾN GIAO DỊCH TRONG NGÀY**



**CỔ PHIẾU & CCQ**

**VN-Index:** chỉ số VN-Index giảm -4,36 điểm (-1,26%) so với phiên trước, đóng cửa ở mức 340,69 điểm. Tổng khối lượng giao dịch toàn thị trường là 12.103.777 đơn vị, với tổng giá trị giao dịch là 363,729 tỷ đồng (so với phiên trước tăng 12,46% về khối lượng và giảm -4,31% về giá trị giao dịch). Trong đó, giao dịch khớp lệnh đạt 10.016.710 chứng khoán với giá trị 250,361 tỷ, giao dịch thoả thuận phiên này là 2.087.067 chứng khoán với giá trị 113,368 tỷ đồng. So với phiên trước có 44 chứng khoán tăng giá; 100 chứng khoán giảm giá và 25 chứng khoán đứng giá.

**HASTC-Index:** chỉ số HaSTC-Index tăng 1,03 điểm (0,93%) so với phiên trước, đóng cửa ở mức 111,38 điểm. Tổng khối lượng giao dịch toàn thị trường đạt 13.253.379 chứng khoán với tổng giá trị 776,72 tỷ đồng, trong đó: khối lượng giao dịch cổ phiếu là 7.531.379 đơn vị với giá trị 233,58 tỷ đồng (so với phiên trước tăng 60,1% về khối lượng và tăng 78,62% về giá trị giao dịch); khối lượng giao dịch trái phiếu là 5.722.000 đơn vị với giá trị 534,14 tỷ đồng. So với phiên trước có 38 cổ phiếu tăng giá; 99 cổ phiếu giảm giá; 12 cổ phiếu đứng giá và 08 cổ phiếu không có giao dịch.

**CUNG-CẦU CHỨNG KHOÁN TRONG NGÀY:**

Tổng số lệnh đặt mua phiên này là 12.759 lệnh với tổng khối lượng đặt mua 19.919.520 chứng khoán, so với ngày giao dịch trước tăng 13,48%. Tổng số lệnh đặt bán phiên này là 9.442 lệnh với tổng khối lượng đặt bán 19.272.180 đơn vị, so với phiên trước giảm -0,17%. Chênh lệch khối lượng (mua - bán) 647.340 chứng khoán, hiệu số mua – bán của phiên giao dịch trước là -1.750.300 chứng khoán.

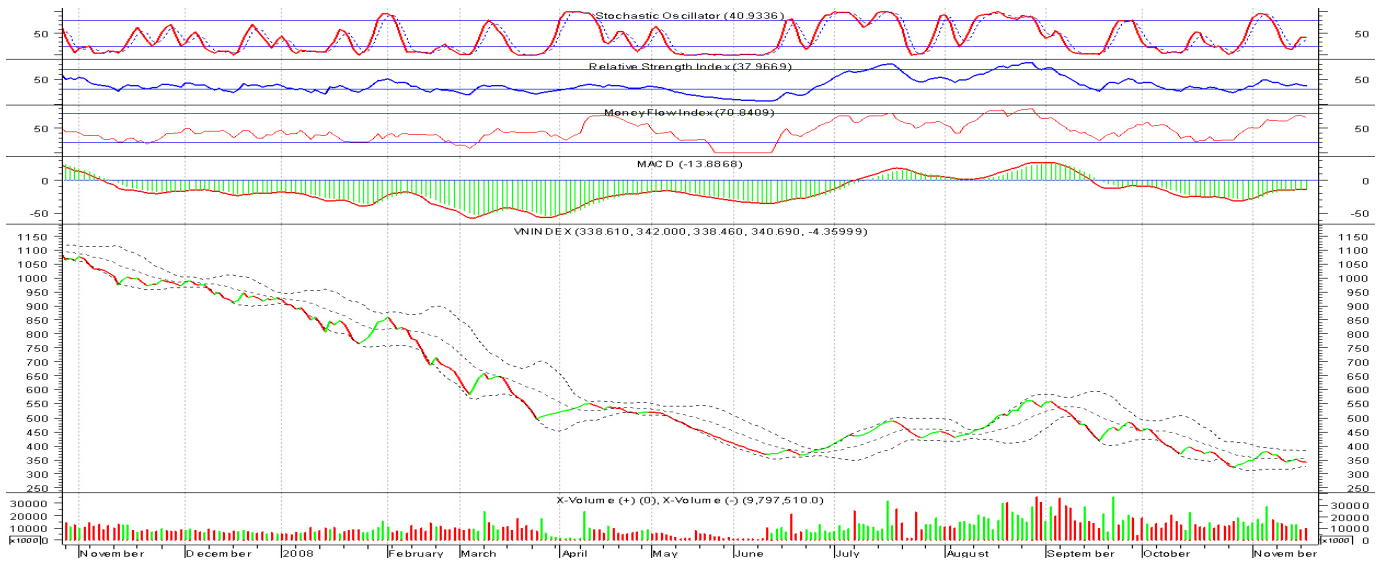
**GIAO DỊCH NHÀ ĐẦU TƯ NƯỚC NGOÀI:**

Bên sàn HOSE, NĐTNN hôm nay tiếp tục bán ròng, tổng lượng bán ra của họ đạt 2 triệu đơn vị (trị giá 84,56 tỷ đồng), trong khi đó lượng mua vào đạt 0,76 triệu đơn vị (trị giá 32,26 tỷ đồng). Giá trị bán ròng đạt 52,3 tỷ đồng.

Bên sàn HASTC các nhà đầu tư nước ngoài mua vào 70.300 đơn vị với giá trị 2,12 tỷ đồng; bán ra 646.500 đơn vị với giá trị 15,65 tỷ đồng. Về trái phiếu, các nhà đầu tư nước ngoài mua vào 2.000.000 đơn vị, tương đương giá trị 187,65 tỷ đồng; bán ra 3.970.000 đơn vị, với giá trị 375,33 tỷ đồng.

**PHÂN TÍCH KỸ THUẬT:**

**VN-Index**



Về góc độ phân tích kỹ thuật, tiếp tục một phiên giảm điểm với khối lượng giao dịch ở mức thấp, hiện các chỉ báo kỹ thuật chưa có nhiều chuyển biến tích cực, xu hướng thị trường giảm điểm vẫn xảy ra nhiều hơn cả. Mặc dù vẫn có những thông tin tích cực như: chuyển động của lãi suất trên thị trường ngân hàng đầu tuần này tiếp tục có những thuận lợi; giá xăng dầu liên tiếp giảm và có thể tiếp tục được điều chỉnh khi giá thế

giới đang giảm sâu; Ngân hàng Nhà nước có động thái xem xét lại tín dụng cho bất động sản. Tuy nhiên nhiều nhà đầu tư chưa sẵn sàng nhập cuộc trong thời điểm nhạy cảm này và giao dịch tiếp tục ảm đạm, tình hình thế giới ngày một xấu hơn.

Vì vậy, chúng tôi cho rằng thị trường sẽ có phiên giao dịch giằng co và giảm nhẹ vào ngày mai.

**SỰ KIỆN - BÌNH LUẬN**

Nhóm thông tin	Tin tức – Sự kiện	Bình luận
<b>HOSE</b>	<p><b>PRUBF1: Thông báo thay đổi giá trị tài sản ròng trong kỳ</b>            Tính đến ngày 13/11/2008, Giá trị tài sản ròng đầu kỳ đạt 370,020,869,338 đồng; Giá trị tài sản ròng cuối kỳ đạt 382,189,669,054 đồng; Giá trị tài sản ròng trên một chứng chỉ quỹ đạt 7,644 đồng (tính trên 50.000.000 CCQ)</p>	
	<p><b>UIC: Ngày đăng ký cuối cùng tạm ứng cổ tức đợt 1 năm 2008</b>            Theo đó, Ngày giao dịch không hưởng quyền: 26/11/2008; Ngày đăng ký cuối cùng: 28/11/2008. Ngày thanh toán cổ tức: 22/12/2008</p>	
	<p><b>CNT: Giao dịch cổ phiếu của cổ đông nội bộ</b>            Ông Phạm Anh Tuấn – TGD nắm giữ 33.360 CP, đăng ký mua 10.000 CP từ 20/11/2008-20/01/2009</p>	
	<p><b>VNE: Giao dịch cổ phiếu của cổ đông nội bộ</b>            Ông Vũ Văn Diêm – TV HĐQT đăng ký bán 500.000 CP (0,156%) từ 01/12/2008 đến 31/12/2008</p>	
	<p><b>PET: Kết quả giao dịch cổ phiếu quỹ</b>            Công ty sở hữu 495.610 cp, mua lại 504.390 CP làm CP quỹ từ ngày 12/08/2008 đến ngày 11/11/2008</p>	
<b>HASTC</b>	<p><b>TKU: Kết quả giao dịch cổ phiếu của cổ đông nội bộ</b>            Jan Chun Shion – TV HĐQT nắm giữ 69.256 CP, đăng ký bán 25.000 CP nhưng chưa thực hiện được giao dịch</p>	
	<p><b>THB: Giao dịch cổ phiếu của cổ đông nội bộ</b>            Ông Lương Dũng – CT HĐQT kiêm TGD nắm giữ 60.060 CP, dự kiến mua 10.000 CP từ 19/11-19/12/2008</p>	
<b>TIN TRONG NƯỚC</b>	<p><b>Lãi suất sẽ còn tiếp tục giảm trong tuần này.</b>            Nhiều chuyên gia kinh tế khẳng định như vậy mặc dù lãi suất cho vay ưu đãi bằng đồng Việt Nam (VND) đã xuống đáy 13,5% /năm tại NHTMCP Ngoại thương            Đây là mức thấp nhất tới thời điểm hiện nay và không chênh bao nhiêu so với mức lãi suất cơ bản được NHNN công bố (12%/năm), cũng như với lãi suất huy động tiền gửi.            Các chuyên gia kinh tế cho rằng: với dự báo về khả năng suy giảm kinh tế, mức lãi suất hiện nay vẫn nằm ngoài khả năng chịu đựng của các doanh nghiệp, nhất là doanh nghiệp nhỏ và vừa, hộ nông dân.            So với tốc độ hạ lãi suất cho vay, việc hạ lãi suất huy động có phần chậm hơn bởi các ngân</p>	

	<p>hàng đều khá thận trọng. Điều này làm cho khoảng cách giữa lãi suất huy động tiền gửi và cho vay đang ngày một thu hẹp. (Nguồn: Dantri)</p>	
<b>THÔNG TIN KINH TẾ THẾ GIỚI</b>	<p><b>Giá dầu</b></p> <p>Chốt phiên giao dịch hôm qua tại NYMEX, giá dầu thô ngọt nhẹ giao tháng 12 mất 2,09 USD/thùng (3,7%), còn 54,95 USD/thùng. Giá dầu thô Brent giao tháng 1 tại thị trường London đóng cửa phiên hôm qua với mức giảm 1,93 USD/thùng (3,6%), còn 52,31 USD/thùng.</p> <p>Sáng nay, giá dầu thế giới đã tăng nhẹ trở lại. Giá dầu thô ngọt nhẹ tại NYMEX giao dịch điện tử có lúc tăng 0,44 USD/thùng (0,8%), lên mức 55,39 USD/thùng. Giá dầu cùng loại lúc 12h12 tại Singapore là 55,33 USD/thùng.</p>	<p><i>Có thể nói nhiều loại hàng hóa trong đó có vàng và dầu đang chịu nhiều áp lực mất giá từ sự lên giá mạnh của đồng USD, nguy cơ suy thoái của kinh tế thế giới và sự trượt dốc của thị trường chứng khoán toàn cầu. Hãng tin Bloomberg dẫn một báo cáo của ngân hàng UBS AG của Thụy Sĩ cho rằng, giá vàng thế giới sẽ ở mức bình quân 700 USD/oz vào năm tới. Năm nay, giá vàng kỳ hạn đang ở mức bình quân 882 USD/oz.</i></p> <p><i>Báo cáo này cũng nhận xét: “Các nhà đầu tư vàng dài hạn nên bán vàng ra. Các áp lực lạm phát giảm và đồng USD mạnh lên đồng nghĩa với việc vàng sẽ khó lên giá trong vòng 1,2 năm tới”.</i></p>
	<p><b>Giá vàng</b></p> <p>Chốt phiên giao dịch lúc rạng sáng nay theo giờ Việt Nam, giá vàng giao ngay tại thị trường New York giảm 6,2 USD/oz (0,8 %) so với giá chốt phiên liền trước, còn 736,9 USD/oz. Giá vàng giao kỳ hạn tháng 12 tại Sở Giao dịch Hàng hóa New York kết thúc ngày giao dịch trước đó ít giờ với mức giảm 0,5 USD/oz, về mức 742 USD/oz.</p>	
<b>THỊ TRƯỜNG CHỨNG KHOÁN THẾ GIỚI</b>	<p><b>Thị trường chứng khoán Mỹ</b></p> <p>Trong phiên giao dịch đêm qua theo giờ Việt Nam các chỉ số chứng khoán Mỹ vẫn chưa thể có phiên tăng điểm. Cụ thể: chỉ số S&amp;P khối này mất tới 6% giá trị, trong khi chỉ số công nghiệp Dow Jones giảm 223,73 điểm, tương đương -2,63%, đóng cửa ở mức 8.273,58. Chỉ số Nasdaq phiên này hạ 34,8 điểm, tương đương -2,29%, chốt ở mức 1.482,05.</p>	<p><i>Chứng khoán Mỹ đã giảm điểm do lo ngại về sự suy giảm của kinh tế toàn cầu sau khi Nhật công bố GDP tăng trưởng âm trong quý 3/2008 cũng như thông tin Citigroup – ngân hàng lớn thứ hai ở nước này công bố cắt giảm 53.000 việc làm.</i></p> <p><i>Bên cạnh đó, cuộc họp thượng đỉnh G20 đã không thu được kết quả như mong đợi khi không có một gói hỗ trợ nào được công bố cũng là một nhân tố kháng cự cho thị trường.</i></p>

**Thị trường chứng khoán Châu Âu**

Tính tới thời điểm 17h45 ngày 18 – 11 – 2008 tại thị trường Châu Âu, hầu hết các chỉ số chứng khoán Khu vực này đều giảm điểm. Cụ thể: chỉ số FTSE 100 của Anh giảm 59,35 điểm (1,44%), chỉ số DAX của Đức giảm 85,95 điểm (1,89%), chỉ số CAC 40 của Pháp giảm 49,35 điểm (1,55%).

*Chứng khoán Mỹ chưa thể khởi sắc cũng như tình hình kinh tế khu vực và toàn cầu chưa có chuyển biến tích cực là những nguyên nhân khiến các chỉ số chứng khoán Châu Âu chưa thể tăng điểm cho tới thời điểm hiện tại.*

**Thị trường chứng khoán Châu Á**

Tính tới thời điểm 16h ngày 18 – 11 – 2008 tại thị trường Châu Á, các chỉ số chứng khoán khu vực này cũng chìm trong sắc đỏ. Cụ thể: chỉ số Nikkei 225 của Nhật giảm 194,17 điểm (2,28%), chỉ số KOSPI Hàn Quốc giảm 42,16 điểm (3,91%), chỉ số Shanghai Trung Quốc giảm 128,05 điểm (6,31%).

*Có thể nói, sự giảm điểm của chứng khoán Châu Á là một kết quả tất yếu khi mà các chỉ số chứng khoán Mỹ và Châu Âu cũng đã giảm mạnh trong phiên giao dịch trước đó và cùng thời điểm.*

**TÂM ĐIỂM****THẤY GÌ TRONG NGÀY ĐẦU SACOMBANK MUA CỔ PHIẾU QUỸ?**

Phiên giao dịch hôm nay ngày 18 – 11 – 2008 là ngày đầu tiên ngân hàng TMCP Sài Gòn Thương Tín (Sacombank) chính thức bắt đầu được mua cổ phiếu quỹ. Cách đây 2 tuần Sacombank chính thức công bố được chấp thuận mua 25 triệu CP làm cổ phiếu quỹ, ngay lập tức thông tin này đã trở thành tâm điểm quan tâm của giới đầu tư.

Trước thông tin này, nhiều người lạc quan thì cho rằng có thể đây là tín hiệu lạc quan tiến hành mua CP STB với hy vọng giá cổ phiếu này sẽ tăng mạnh trong thời gian Sacombank thực hiện việc mua cổ phiếu quỹ (thời gian mua từ 18/11 đến 18/12). Tuy nhiên, cũng không ít nhà đầu tư thì lại tỏ ra nghi ngờ về khả năng Sacombank có thể mua đủ lượng CP lớn trên và cho rằng đó chỉ là thông tin Sacombank công bố để trấn an dư luận trước những tin đồn về việc ngân hàng nước ngoài ANZ đăng ký bán 22 triệu CP STB (thông tin này đã được chính Sacombank và chủ tịch UBCKNN khẳng định là không có).

Thức tế trong ngày giao dịch hôm nay thì thế nào? Ngày 17 – 11 – 2008 UBCKNN cũng đã chính thức công bố quyết định cho phép Sacombank được phép mua với số lượng vượt 10% khối lượng giao dịch của ngày liền trước nhưng vẫn phải đảm bảo đúng hạn mức mua

trong 1 ngày giao dịch là 3 – 5% khối lượng đăng ký mua. Như vậy số lượng CP mà Sacombank có thể mua tối đa trong ngày hôm nay sẽ là 5% của 25 triệu CP đăng ký bằng 1.250.000 CP.

Theo dõi diễn biến giao dịch hôm nay có thể thấy có rất nhiều lệnh mua với khối lượng lớn, nhiều nhất là với khối lượng 19.000 và 19.500 CP. Tuy nhiên, giá STB lại không thể tăng mạnh như kỳ vọng của nhiều nhà đầu tư bởi các lệnh mua lớn chủ yếu là các lệnh có giá tham chiếu (23.200đ/CP) hoặc giao động ở mức 23.100đ – 23.300đ/CP. Qua đó có thể thấy thực tế đã có dấu hiệu của sự mua vào của Sacombank nhưng dường như sự mua vào này là có tính toán kỹ lưỡng và không để giá CP này tăng cao, điều này cũng dễ hiểu bởi nếu mua ở ạt với giá cao thì chỉ đem lại thiệt hại cho người mua là Sacombank.

Có thể nói, thực tế này đã làm những nhà đầu tư kỳ vọng vào một đợt tăng giá mạnh của STB thật sự thất vọng và đó cũng là điều giải thích cho việc ngay trong ngày đầu tiên thực hiện mua vào của Sacombank thì lượng “xả” CP này vẫn khá lớn. Vậy diễn biến giao dịch của STB trong những ngày tiếp theo sẽ như thế nào, chúng ta hãy cùng chờ xem.

## DỰ ĐOÁN PHIÊN GIAO DỊCH KẾ TIẾP

Hàng loạt những dự báo của Hiệp hội các nhà kinh tế Mỹ về khả năng GDP tăng trưởng âm cùng với tỷ lệ thất nghiệp tiếp tục tăng cao khi các tập đoàn lớn tiếp tục cắt giảm khiến các chỉ số chính Phố Wall tiếp tục nhuốm sắc đỏ. Cuộc họp của nhóm các nước G20 không đạt kết quả như mong đợi bên cạnh đó sự suy giảm của TTCK Nhật với GDP quý 3 tăng trưởng âm khiến giới đầu tư tiếp tục xu hướng bán CP. Những diễn biến không mấy khả quan từ TTCK Mỹ nói chung và thế giới nói riêng vẫn tiếp tục có những ảnh hưởng tâm lý mạnh đến TTCK Việt Nam.

Sau phiên giảm điểm trước đó, giao dịch tiếp tục rơi vào trạng thái rất dè dặt từ cả hai phía mua và bán. Diễn biến giao dịch trên thị trường rất chậm chạp với tính thanh khoản thấp khiến giới đầu tư lo ngại thể hiện qua lực cầu khá yếu. Những diễn biến đáng chú ý nhất là việc Sacombank đăng ký

mua CP và vì vậy đã đỡ giá cho CP này trong phiên giao dịch ngày hôm nay. Các lệnh lô lớn từ 10.000 đến 19.000 được tung vào sàn và chỉ mua ở mức giá tham chiếu nhằm giữ giá cho STB. Tuy nhiên về cuối phiên, lực cầu này dường như đã được đáp ứng đủ về khối lượng tối đa được mua khiến STB không giữ được mức giá tham chiếu và giảm rất nhẹ. Bên cạnh đó, lực cầu ở mức khá cũng giữ cho SSI không giảm sàn. Nhóm CP tài chính ngân hàng thể hiện rõ nét vai trò hỗ trợ cho Vn-Index đỡ giảm sâu về cuối phiên. Những phiên gần đây khối ngoại vẫn tiếp tục bán ròng với lượng bán đều gấp đôi lượng mua với giá trị bán ròng trong phiên hôm nay đạt trên 51 tỷ đồng. Những chỉ báo PTKT cho thấy Vn-Index đang nằm trong một DowTrend ngày càng rõ ràng hơn. Theo nhận định của chúng tôi, phiên giao dịch tiếp theo Vn-Index vẫn tiếp tục giằng co và giảm nhẹ.

## KHUYẾN NGHỊ

Những chỉ báo PTKT cho thấy có thể xuất hiện xu hướng tăng điểm trong ngắn hạn tuy lực cầu yếu khiến Vn-Index sẽ không thể phục hồi mạnh. Bên cạnh đó, khối ngoại lại tiếp tục bán ròng trở lại và lực cung vẫn đang và sẽ áp đảo lực cầu trong bối cảnh hiện tại. Bởi vậy chúng tôi xin khuyến nghị:

**\* Đối với NĐT dài hạn:**

- Thị trường đang nằm trong kênh giảm giá dài hạn, tuy nhiên NĐT có thể xem xét những CP có kết quả kinh doanh triển vọng cho dài hạn. Bởi vậy NĐT dài hạn nên lựa chọn những mã CP có kết quả kinh doanh quý III tốt và có triển vọng. Tuy nhiên, giai đoạn này chỉ nên dãi ngân tối đa 20%- 30% danh mục và duy trì tiền mặt ở mức cao hơn CP nhằm chờ cơ hội thích hợp.

- Bên cạnh đó, cơ cấu lại những cổ phiếu không giữ được đà tăng và có KQKD không mấy khả quan trong quý III vừa qua.

**\* Đối với NĐT ngắn hạn:**

- Thị trường đang trong giai đoạn điều chỉnh cùng với những diễn biến giao dịch như hiện nay thì “bắt dao rơi” là hành động chứa đựng bởi vậy quyết định mua vào trong một vài phiên tới sẽ khá mạo hiểm. Tuy nhiên nếu đã có CP sẵn NĐT cũng có thể mua và lướt trước T+4 với những CP có xu hướng tăng điểm. Trong giai đoạn hiện tại, NĐT nên thận trọng bởi bảo toàn vốn chính là yếu tố hàng đầu khi thị trường chưa rõ xu hướng.



**GÓC TRAO ĐỔI**
**IMP – CƠ HỘI CỔ PHIẾU NGÀNH DƯỢC**
**1. Thông tin cơ bản:**

Công ty Cổ phần Dược phẩm Imexpharm(IMP) là Xí nghiệp Liên Hiệp Dược Đồng Tháp. Công ty đã xây dựng được hệ thống phân phối rộng rãi trên khắp cả nước, IMP ngày càng khẳng định vị thế là một trong những công ty dược phẩm hàng đầu Việt ả am.

Sản phẩm chủ yếu của IMP là các sản phẩm nhượng Quyền của hãng nước ngoài. Hàng sản xuất chiếm tới trên 65% giá trị sản lượng của Doanh nghiệp. Doanh thu từ các sản phẩm nhượng quyền cũng chiếm tới 30% tổng doanh thu. Hai sản phẩm chủ lực của IMP là thuốc kháng sinh và thuốc cảm sốt, đóng góp tới khoảng 62% tổng doanh thu của Imexpharm;

Thị phần của IMP tăng lên đáng kể từ 2,8% năm 2005 lên 4% năm 2007. Công ty đang triển khai xây dựng nhà máy Cephalosporin theo tiêu chuẩn GMP-EU nhằm sản xuất kháng sinh thay cho nhập khẩu và dự kiến tháng 12/2008 sẽ hoàn thành.

**2. Thông tin tài chính:**

ả ăm 2007, Tuy tốc độ tăng trưởng doanh thu IMP không bằng năm 2006 khi tỷ lệ tăng trưởng DTT giảm 14%, nhưng tốc độ tăng trưởng LẢ ST tiếp tục tăng 36%, ROA và ROE lần lượt là 14% và 15%.

Việc doanh thu của Imexpharm giảm 14% nhưng tỷ suất lợi nhuận gộp lại tăng 43% trong năm 2007 là do Công ty đẩy mạnh tiêu thụ hàng tự sản xuất có tỷ suất lợi nhuận cao hơn, nên hiệu quả kinh doanh vẫn duy trì mức khá cao.

Theo kết quả kinh doanh 6 tháng đầu năm 2008, DTT của Công ty đạt 278,86 tỷ đồng tăng 21,42%, lợi nhuận sau thuế đạt 31,78 tỷ đồng tăng 9,87%, so với cùng kỳ năm 2007. EPS 6 tháng đầu năm đạt 2.726 đồng giảm 11,42 so với cùng kỳ năm ngoái.

**Bảng1: KQKD 6 tháng đầu năm 2008 so với cùng kỳ**

Chỉ tiêu	6 T. 2008	Cùng kì 2007	Thay đổi
DTT	278,86	229,66	21.42%
Giá vốn	160,55	131,70	21.91%
LẢ ST	31,78	28,93	9.87%
EPS(đồng)	2.726	3.078	-11.42%

*Đơn vị: Tỷ đồng*

**Bảng 2: Kết quả kinh doanh Quý I và quý II năm 2008**

Chỉ tiêu	QI/08	QII/08	Thay đổi(%)
Doanh thu thuần	130,59	148,27	13.54%
Giá vốn	75,68	84,86	12.13%
Lợi nhuận gộp	54,90	63,40	15.49%
Doanh thu tài chính	1,73	4,39	152.84%
Chi phí lãi vay	0,117	0, 119	1.56%
Dự phòng ĐTTTC	0,802	3,33	315.01%
LẢ ST	16,11	15,67	-2.69%
EPS (đồng)	1.382	1.345	-2.69%

*Đơn vị: Tỷ đồng*

Kết quả kinh doanh quý II, DTT tuy có tăng và Lã ST giảm nhẹ so với quý I năm 2008 bởi một số nguyên nhân sau:

- Chi phí bán hàng, chi phí quản lý doanh nghiệp và các chi phí khác trong quý II của IMP tăng cao so với năm trước. Do đó doanh thu trong quý II năm nay tăng nhưng lợi nhuận trong quý II lại giảm so với năm trước.
- Trong quý II công ty trích dự phòng tài chính 3,33 tỷ đồng, tăng 315,01% so với quý I.
- ả nguyên vật liệu, chủ yếu là dược liệu chiếm 40% trong cơ cấu giá thành các sản phẩm của công ty. Trong khi đó giá nguyên liệu nhập khẩu tăng 100% trong giai đoạn 2006-2007, trong nước tăng trên 50%. Trong 6 tháng đầu năm nay Tuy nhiên, tính trong sáu tháng đầu năm lợi nhuận trước thuế của IMP vẫn đạt 31,78 tỉ đồng tương ứng 52,11% kế hoạch lợi nhuận 2008. Lợi nhuận sau thuế trong sáu tháng đạt 31,7 tỉ đồng tương ứng 51,9% kế hoạch lợi nhuận năm 2008 là 61 tỉ đồng.

Trong quý III/2008 doanh thu thuần từ bán hàng và cung cấp dịch vụ của công ty đạt 110,541 tỷ đồng, tăng 4,85% (tương đương tăng 5,118 tỷ đồng) so với quý III/2007. Lũy kế 9 tháng đầu năm đạt 389,409 tỷ đồng, tăng 16,21% (tăng 54,318 tỷ đồng) so với cùng kỳ năm 2007.

Lợi nhuận sau thuế trong quý III/2008 công ty đạt 14,953 tỷ đồng, giảm 8,14% (tương đương giảm 1,325 tỷ đồng) so với quý III/2007. Lũy kế 9 tháng đầu năm đạt 46,743 tỷ đồng, tăng 1,531 tỷ đồng (tương ứng tăng 3,39%) so với cùng kỳ năm 2007. Lãi cơ bản trên cổ phiếu trong quý III đạt 1.282 đồng, lũy kế 9 tháng đầu năm đạt 4.009 đồng.

### 3. Cập nhật diễn biến thị trường:

Dù gặp nhiều khó khăn trong giai đoạn hiện nay, ngành dược có tiềm năng phát triển: tiêu thụ thuốc trung bình của người dân Việt ả am vẫn

nằm ở mức 13 USD/người, thấp hơn nhiều so với mức trung bình của thế giới. IMP có thương hiệu, thị phần, kênh phân phối riêng và đang trong giai đoạn tăng trưởng, mở rộng sản xuất và xây dựng nhà máy mới sẽ đưa vào hoạt động trong năm 2009. Bởi vậy, cổ phiếu ngành dược nên ở trạng thái nắm giữ, chờ khó khăn của kinh tế vĩ mô qua đi, ngành dược sẽ trở về đúng quỹ đạo phát triển của mình.

### 4. Chiến lược kinh doanh:

- Về chỉ tiêu kinh doanh năm 2008: Đại hội thống nhất biểu quyết thống nhất. Doanh thu đạt: 565 tỷ đồng và với doanh thu này lợi nhuận trước thuế: 70 tỷ đồng.
- Về đầu tư: Trong năm 2008 phải hoàn thành việc xây dựng nhà máy Cephalosporin tại Bình Dương. Đầu tư và khai thác hiệu quả Remedica - Trung tâm ả nghiên cứu Bảo tồn và Phát triển Dược liệu của IMEXPHARM, xúc tiến nhanh dự án liên doanh xây dựng ả hà máy dược phẩm với

Chỉ tiêu	6T.2008	KH 2008	% KH Năm
DTT	278,86	565	49.36%
Lợi nhuận	31,78	61	52.11%

Pharmacience – Canada. Tái xét duyệt GMP-WHO, tiêu chuẩn GDP, GPP, thực thi ISO. Đầu tư giai đoạn 1 hệ thống CẢ TT.

**5. Chỉ báo phân tích kỹ thuật và khuyến nghị:**



Về phân tích kỹ thuật, hiện các chỉ báo kỹ thuật chưa ủng hộ xu hướng tăng giá của IMP: MFI, RSI có xu hướng đi ngang, đường chỉ báo nhanh SO cắt đường tín hiệu từ trên xuống, ẮĐTắắ cũng bán rông cổ phiếu này trong 5 phiên gần nhất. Tuy nhiên IMP có thể coi là cổ phiếu đi ngược thị trường, trong 2 phiên gần nhất khi thị trường mất điểm và giao dịch ở mức âm đạm thì IMP lại tăng điểm, riêng trong phiên ngày 17 và 18/11 sức cầu đã tăng đột biến ở cổ phiếu này vì vậy ẮĐT cần quan sát thêm các phiên sau để có thể khẳng định xu hướng tăng của IMP.

**Tài liệu tham khảo:**

- Báo cáo tài chính Q1, QII.2008 của IMP
- Bản cáo bạch IMP
- Website:

[www.hsx.vn/www.atpvietnam.com.vn](http://www.hsx.vn/www.atpvietnam.com.vn)

**PHỤ LỤC**
**THỐNG KÊ GIAO DỊCH TP. HCM**
**TOP TĂNG**

MCK	Giá	+/-	% +/-
KDC	31,60	1,5	5,0
CLC	19,40	0,9	4,9
SSC	21,60	1,0	4,9
SAF	19,70	0,9	4,8
HAX	17,70	0,8	4,7
VNA	22,30	1,0	4,7
GTA	9,00	0,4	4,7
BHS	14,00	0,6	4,5
NAV	14,20	0,6	4,4
CAN	12,10	0,5	4,3

**TOP GIẢM**

MCK	Giá	+/-	% +/-
MCP	15,60	-0,9	-5,5
TTC	9,50	-0,5	-5,0
GMD	34,20	-1,8	-5,0
DCL	32,40	-1,7	-5,0
OPC	33,00	-1,7	-4,9
BTC	23,60	-1,2	-4,8
ALT	23,80	-1,2	-4,8
COM	31,90	-1,6	-4,8
VGP	22,10	-1,1	-4,7
TNC	10,10	-0,5	-4,7

**TOP KL NN MUA RÒNG**

MCK	Mua rỗng	Mua	Tỷ trọng
TDH	51.500	52.000	46,44%
SJS	50.750	53.000	61,25%
HRC	45.400	45.500	78,46%
SBT	44.000	74.000	57,28%
PPC	37.000	37.000	44,09%
VSH	26.120	26.120	15,12%
KDC	24.900	26.000	18,03%
CH	20.110	20.110	80,54%
DMC	13.950	13.950	33,33%
SAV	13.830	13.830	66,30%

**TOP KL NN BÁN RÒNG**

MCK	Bán rỗng	Bán	Tỷ trọng
SSI	344.220	400.660	43,40%
VPL	322.500	332.750	61,75%
TRI	224.820	224.830	77,54%
DPM	145.350	169.250	50,51%
VIP	136.670	136.670	50,52%
VFMVF4	95.000	95.000	82,42%
ANV	71.800	72.000	39,95%
PVD	65.040	125.270	71,48%
HPG	56.900	122.900	40,30%
GMD	50.000	70.000	84,16%

**TOP KLGD NHIỀU NHẤT**

MCK	17/11/08	18/11/08	Tỷ trọng
STB	1.711.740	2.223.190	18,4%
SSI	831.110	923.090	7,6%
TCM	302.000	676.270	5,6%
VIC	308.830	630.650	5,2%
VPL	1.253.400	538.910	4,5%
VHC	38.190	454.580	3,8%
SAM	263.300	335.290	2,8%
DPM	120.310	335.100	2,8%
VNS	33.640	327.360	2,7%
HPG	234.140	305.000	2,5%

**TOP GTGD NHIỀU NHẤT**

MCK	17/11/08	18/11/08	Tỷ trọng
STB	40.183,47	51.528,21	14,17%
VPL	121.609,80	51.233,86	14,09%
VIC	24.080,75	49.484,55	13,60%
SSI	27.961,00	29.434,69	8,09%
DPM	4.988,44	13.437,14	3,69%
PVD	4.163,73	12.264,66	3,37%
FPT	12.807,73	11.293,78	3,10%
HPG	7.693,05	9.692,20	2,66%
VHC	704,76	8.007,21	2,20%
TCM	3.352,20	7.797,57	2,14%

**TOP KL ĐẶT MUA NHIỀU NHẤT**

MCK	17/11/08	18/11/08	QMLM
STB	2.712.260	3.191.920	3.145
SSI	992280	1.102.450	1.125
HPG	492130	808.210	1.623
TCM	1775550	807.320	2.833
DPM	402990	743.180	1.351
SAM	467140	677.250	1.450
FPT	446050	579.140	857
VIP	458630	539.000	2.081
PVF	524870	514.110	1.279
REE	449070	480.030	1.739

**TOP KL ĐẶT BÁN NHIỀU NHẤT**

MCK	17/11/08	18/11/08	QMLB
STB	4.535.310	4.542.950	2.782
LCG	-	1.377.090	9.181
SSI	1.256.680	1.185.520	3.339
TCM	302.000	888.120	2.420
SAM	477.720	586.930	2.692
HPG	398.370	492.930	1.786
VIP	417.340	480.520	4.368
DPM	290.820	467.270	2.194
REE	508.780	337.130	1.645
TRI	136.890	334.690	9.844

**THỐNG KÊ GIAO DỊCH HÀ NỘI**
**TOP TĂNG**

MCK	Giá	+/-	% +/-
NPS	18,60	1,2	6,9
LBE	10,90	0,7	6,9
YSC	29,80	1,8	6,4
PVS	32,30	1,9	6,3
TKU	12,10	0,7	6,1
SAP	11,40	0,6	5,6
VC3	19,80	1,0	5,3
HTP	10,10	0,5	5,2
NLC	16,10	0,7	4,5
HEV	16,20	0,7	4,5

**TOP GIẢM**

MCK	Dư mua	MCK	Dư bán
DC4	24,10	-1,8	-6,9
SDS	14,90	-1,1	-6,9
SSM	12,50	-0,9	-6,7
SPP	20,90	-1,5	-6,7
PJC	15,60	-1,1	-6,6
SDY	21,40	-1,5	-6,6
HBE	8,60	-0,6	-6,5
TPP	11,60	-0,8	-6,5
NST	13,10	-0,9	-6,4
CCM	42,80	-2,9	-6,3

**TOP KL NN MUA RÒNG**

MCK	Mua rỗng	Mua	Tỷ trọng
NTP	25.400	25.400	41,50%
VSP	2.700	2.700	2,42%
S64	2.000	2.000	9,85%
S12	1.900	1.900	37,25%
L43	1.100	1.100	42,31%
TBC	1.000	1.000	1,11%
KLS	600	600	0,08%
TLC	500	1.800	3,81%
PGS	200	200	1,20%
STP	200	200	1,00%

**TOP KL NN BÁN RÒNG**

MCK	Bán rỗng	Bán	Tỷ trọng
PVS	200.000	200.000	24,02%
VCG	195.000	215.000	70,40%
BVS	132.800	146.000	68,61%
BCC	33.000	33.000	57,09%
TC6	20.000	20.000	45,56%
THT	18.800	18.800	51,65%
BTS	5.000	5.000	41,32%
SD3	4.000	4.000	4,44%
PAN	1.500	1.500	1,99%
VTS	700	700	7,07%

**TOP KLGD NHIỀU NHẤT**

MCK	17/11/08	18/11/08	Tỷ trọng
ACB	661.000	2.628.400	34,9%
PVS	435.700	832.800	11,1%
KLS	424.800	732.900	9,7%
VCG	263.300	305.400	4,1%
DBC	325.400	276.400	3,7%
BVS	206.400	212.800	2,8%
PVI	165.300	163.500	2,2%
SD7	81.000	144.500	1,9%
VSP	46.500	111.800	1,5%
SD3	105.400	90.100	1,2%

**GIÁ TRỊ GIAO DỊCH LỚN NHẤT (triệu VND)**

MCK	17/11/08	18/11/08	Tỷ trọng
ACB	27.943,09	116.018,58	49,67%
PVS	19.864,10	26.927,84	11,53%
KLS	7.181,76	12.108,05	5,18%
VSP	3.609,20	8.315,17	3,56%
DBC	8.062,63	6.823,36	2,92%
BVS	5.599,78	5.471,05	2,34%
VCG	4.774,81	5.243,72	2,24%
PVI	4.465,06	4.323,69	1,85%
SD7	2.450,12	4.191,86	1,79%
NTP	1.825,26	2.707,76	1,16%

**TOP KL ĐẶT MUA NHIỀU NHẤT**

MCK	17/11/08	18/11/08	QMLM
ACB	1.066.100	3.444.900	2.230
PVS	483100	1.176.900	1.205
KLS	843000	1.096.600	1.807
DBC	470600	448.500	3.250
NPS	669100	412.600	3.275
VCG	418100	367.300	1.424
PVI	330400	297.900	1.216
BVS	235600	285.800	843
TBX	0	231.200	1.145
TBC	111300	219.600	2.112

**TOP KL ĐẶT BÁN NHIỀU NHẤT**

MCK	17/11/08	18/11/08	QMLB
ACB	1.128.100	3.100.600	1.708
KLS	908.600	999.100	2.281
PVS	1.061.200	832.800	2.479
VCG	539.200	448.900	2.973
DBC	375.700	366.500	1.805
PVI	304.300	277.700	1.889
BVS	302.100	233.300	2.430
SD7	199.700	193.200	1.238
VSP	120.400	177.600	722
SD3	195.800	147.000	1.014

## KHUYẾN CÁO

Bản báo cáo này được thực hiện độc lập khách quan bởi Phòng Phân tích CTCP Chứng khoán EuroCapital dựa trên những nguồn thông tin đáng tin cậy. Bản báo cáo này chỉ nhằm mục đích cung cấp thông tin, do đó nội dung có thể thay đổi mà không cần báo trước. CTCP Chứng khoán EuroCapital, Hội đồng quản trị, Ban giám đốc cũng như toàn bộ cán bộ công nhân viên công ty không cam kết bảo đảm tính chính xác hoàn toàn và đầy đủ của các thông tin có trong bản báo cáo này vì trong thực tế luôn tồn tại những yếu tố nằm ngoài tầm kiểm soát, do đó chúng tôi sẽ không chịu bất kỳ trách nhiệm nào về việc sử dụng hoặc dựa trên bất kỳ nội dung nào trong bản báo cáo này. Bản báo cáo này không nhằm mục đích khuyến nghị mua bán bất kỳ loại chứng khoán nào.

Bản báo cáo này thuộc bản quyền của CTCP Chứng khoán EuroCapital. Mọi hình thức sử dụng, sao chép, tái bản, phát tán, hay trích dẫn cần được sự đồng ý của CTCP Chứng khoán EuroCapital.

**Mọi thắc mắc và ý kiến đóng góp xin liên hệ:**
**Phòng Phân tích - Công ty Cổ phần Chứng khoán Eurocapital**
**Địa chỉ: Tầng 2, tòa nhà Thành Công, 25 Láng Hạ, Hà Nội**
**Điện thoại: +844.514.4444 ext 401**
**Email: [phantich@eurocapital.vn](mailto:phantich@eurocapital.vn)**