

2008

BẢN TIN

THỊ TRƯỜNG CHỨNG KHOÁN

NGÀY 14/05/2008

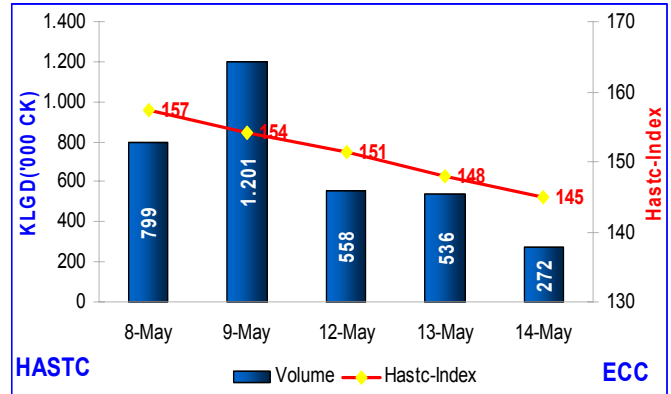
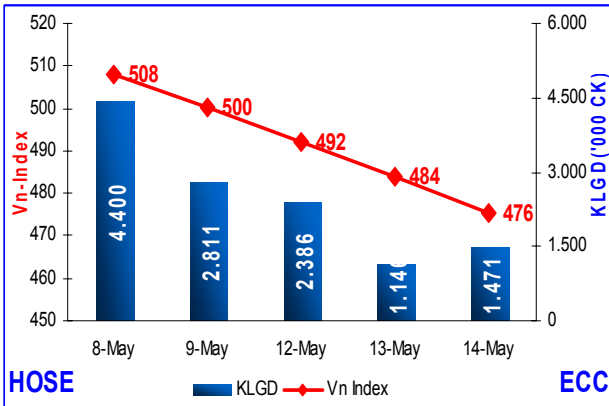
DIỄN BIẾN GIAO DỊCH TRONG NGÀY	Trang 2
TIN TỨC - SỰ KIẾN – BÌNH LUẬN	Trang 5
TÂM ĐIỂM THỊ TRƯỜNG TRONG NGÀY	Trang 9
DỰ ĐOÁN PHIÊN GIAO DỊCH KẾ TIẾP	Trang 10
KIẾN NGHỊ	Trang 10
GÓC TRAO ĐỔI	Trang 11
PHỤ LỤC	Trang 12

CTCPCK Eurocapital (ECC)
Tầng 2, toà nhà Thành Công
25 Láng Hạ, Hà Nội
Tel:(84 -4) 514 4444
Email:

Chịu trách nhiệm thực hiện:
Phạm Ngọc Mai
maipn@eurocapital.vn



THÔNG TIN GIAO DỊCH TRONG TUẦN



Cổ phiếu và CCQ

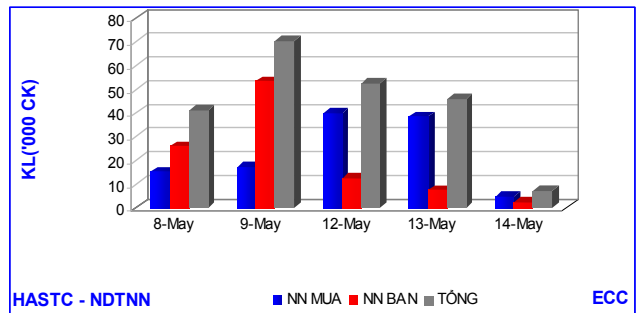
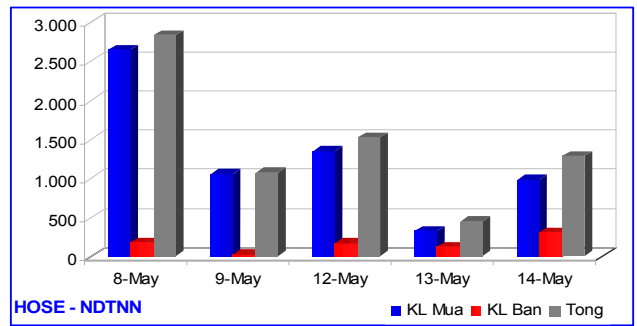
Kết thúc phiên giao dịch hôm nay, VN- Index giảm tiếp **8,42** điểm(-1,74%) đóng cửa ở mức **475,50** điểm. Tổng KLGĐ toàn thị trường đạt 1,92 triệu đơn vị CP&CCQ và tổng GTGD đạt **82,74** tỷ đồng. KLGĐ khớp lệnh đạt **0,91** triệu đơn vị CP&CCQ, giảm **0,12** triệu đơn vị (-11,87%). GTGD khớp lệnh đạt **44,35** tỉ VNĐ, tăng 4,40 tỉ VNĐ (+11,01%). KLGĐ thỏa thuận đạt 1,00 triệu đơn vị CP&CCQ, tăng **0,72** triệu đơn vị (+266,62%), GTGD thỏa thuận đạt 38,38 tỉ VNĐ, tăng 29,40 tỉ VNĐ (+327,48%) so với phiên giao dịch ngày hôm qua. Dư bán sàn ở hầu hết các mã, trong khi lượng mua rất ít khiến cho VN-Index tiếp tục giảm sâu, thanh khoản thấp.

HaSTC - Index : HASTC-Index cũng tiếp tục chuỗi ngày suy giảm khi mất thêm **3,01** điểm (-2,04%) còn **144,85** điểm. KLGĐ báo giá chỉ đạt 0,24 triệu đơn vị, giảm **0,10** triệu đơn vị (-30,16%) với GTGD tương ứng là **8,20** tỷ VNĐ, giảm **3,18** tỷ VNĐ (-27,99%). Tổng KLGĐ đạt **0,27** triệu đơn vị, giảm **0,26** triệu đơn vị (-49,17%). Tổng GTGD tương ứng đạt **10,35** tỉ VNĐ, giảm **7,30** tỉ VNĐ, (-41,36%) so với phiên giao dịch ngày hôm qua. HASTC-Index giảm và tính thanh khoản cũng ngày một yếu.

Cung-cầu chứng khoán trong ngày

Tổng số lệnh đặt mua phiên này là 774 lệnh với tổng khối lượng đặt mua 923.840 chứng khoán, so với ngày giao dịch trước giảm -14,3%. Tổng số lệnh đặt bán phiên này là 12.345 lệnh với tổng khối lượng đặt bán 34.084.170 đơn vị, so với phiên trước giảm -1,96%. Chênh lệch khối lượng (mua - bán) là -33.160.330 chứng khoán, hiệu số (mua - bán) của phiên giao dịch trước là -33.689.190 chứng khoán.

Giao dịch nhà đầu tư nước ngoài:

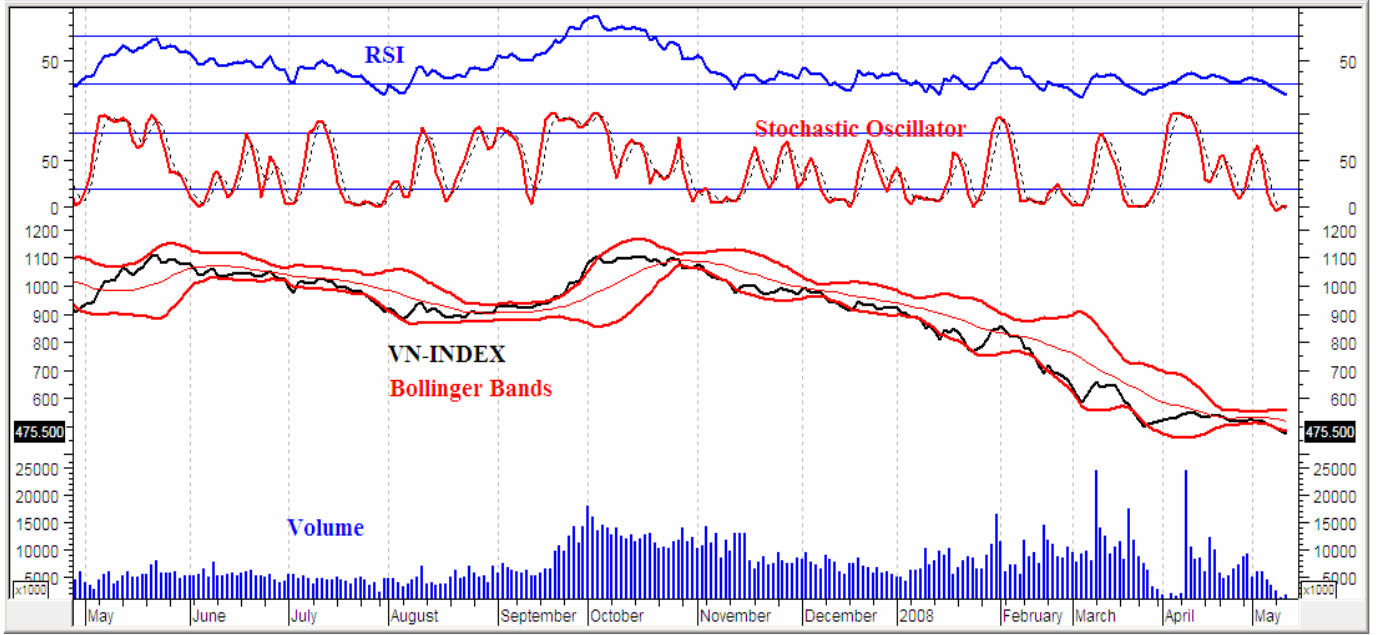


Ngày hôm nay, họ mua vào **0,98** triệu đơn vị CP&CCQ, giảm 0,65 triệu đơn vị (+197,88%). Giá trị mua vào đạt **52,69** tỉ VNĐ, tăng **38,02** tỉ VNĐ (+259,35%). Họ bán ra **0,3** triệu đơn vị CP&CCQ, đạt giá trị **17,35** tỉ VNĐ, tăng **10,60** tỉ VNĐ (+156,98%) so với phiên giao dịch ngày hôm qua.

Trái phiếu

Giao dịch trái phiếu đạt 11,30 ngàn đơn vị, với giá trị là 1,32 tỉ VNĐ.

Phân tích kỹ thuật

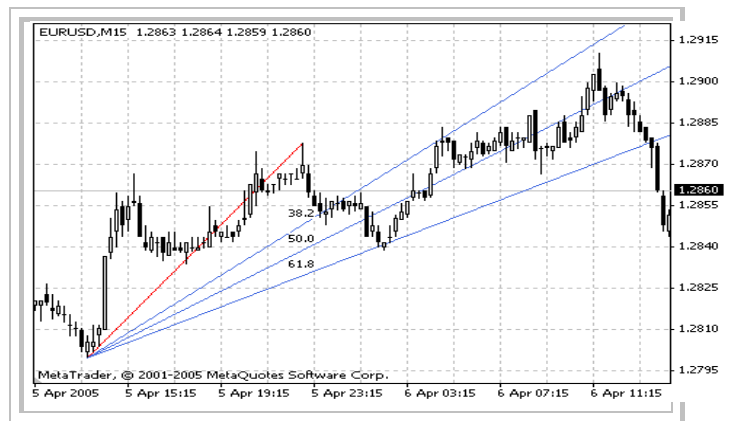


Đà rơi tự do của Vn-Index vẫn tiếp diễn và đang tiến dần đều đến mức 450 điểm, giao dịch tiếp tục lập kỷ lục khi khối lượng giao dịch và giá trị giao dịch đang đi vào lịch sử với con số thấp chưa từng có. Một lượng cung rất lớn tiếp tục được đưa vào thị trường nhưng hầu như khó thực hiện giao dịch thành công. Một số mã chọn giải pháp không có giao dịch, một số mã giao dịch ở mức 10 đến 30 đơn vị. So với ngày hôm qua, NĐTNN đã tăng lượng mua vào nhưng cũng chỉ ở mức dưới 1 triệu đơn vị. Tình thanh khoản của thị trường tiếp tục thách thức các nhà quản lý,

các cơ quan chức năng. Các chỉ số phân tích cũng trở nên vô nghĩa, việc thị trường còn giảm đến đâu đang là bài toán nan giải cho các nhà phân tích. Việc Vn-Index tiếp tục giảm sâu và có rất ít ngưỡng hỗ trợ rõ ràng, NĐT đang dần rút khỏi thị trường và tâm lý thực sự bức bối. NĐT bây giờ đều hiểu rằng không thể trông chờ vào thông tin hỗ trợ mà việc Vn-Index giảm là kết quả tất yếu của một quá trình phát triển thiếu bền vững và không có tầm nhìn dài hạn.

**Lý thuyết Fibonacci (tiếp theo)
Fibonacci Fans**

- Những đường rẽ quạt Fibonacci được thể hiện bởi nét vẽ đầu tiên là một đường xu hướng giữa 2 điểm cực, một thấp điểm và một cao điểm đối diện. Sau đó, một đường thẳng đứng ẩn được vẽ ra thông qua điểm cực thứ 2.
- Các đường rẽ quạt Fibonacci liên quan tới dự đoán đường chống đỡ và đường kháng cự khi các mức giá tiếp xúc với đường rẽ quạt.



Thị trường OTC

Nhận xét chung

- Ngày 14/5, thị trường OTC không có biến động nhiều, khách dư mua còn ít, cổ phiếu vẫn nằm trong tay Broker, chưa đến tay nhà đầu tư nhiều.
- Ngân hàng Vietcombank (VCB) hôm nay có vẫn có dư mua là : 31.000/CP.
- CP ngân hàng An Bình (ABB) vẫn đang giao dịch ở mức 9.100/CP, giảm một chút so với ngày hôm qua, tuy nhiên khối lượng giao dịch là khá lớn.
- Ngân hàng VPB ngày hôm nay giá giao dịch cũng giảm nhẹ xuống còn: 11.200/CP, khối lượng giao dịch nhiều hơn.
- Ngân hàng Quân Đội (MB) giảm xuống còn: 16.200/CP.
- Ngân hàng Nhà Hà Nội (HBB) ngày hôm nay có dư mua là 13.000/CP. Khối lượng dư bán còn nhiều.
- Cổ phiếu Baoviet giảm mạnh còn 24.500/CP, EIB có dư bán ở giá 21.000/CP, TCB không có giao dịch, giá dư bán là 21.000/CP.
- Cổ phiếu tài chính dầu khí (PVFC) có dư mua là 16.000/CP.
- Ngày hôm nay có khách đặt mua các cổ phiếu công ty Đầu tư và khoan dầu khí (PVDI), cổ phiếu xi măng Hà Tiên 2.
- Cổ phiếu ngành bất động sản và khoáng sản không có giao dịch nhiều, giá vẫn giảm mạnh như: Vinaconex: 15.000/CP, SMCC: 36.000/CP, Licogi16: 35.000/CP

Định hướng

- Hôm nay là ngày hầu hết tất cả các mã CP OTC giảm mạnh nhất và có nguy cơ về mệnh giá nếu như không có biện pháp khắc phục.
 - Nhà đầu tư bây giờ cũng đã quen với thị trường đi xuống và họ cũng không để ý nhiều đến biến động giá cổ phiếu nữa, họ đã quá mệt mỏi vì khi mỗi ngày nhìn thấy tiền của mình giảm xuống.
- Thị trường OTC đã xuống đến mức thấp kỷ lục, xu hướng thị trường phiên ngày mai còn giảm tiếp và giao dịch vẫn tập chung ở khối ngân hàng.**

(Nguồn : ECC)

SỰ KIỆN - BÌNH LUẬN

Nhóm thông tin	Tin tức – Sự kiện	Bình luận
CƠ QUAN QUẢN LÝ	<p>Đảm bảo đủ vốn và ngoại tệ để nhập khẩu xăng, dầu</p> <p>Thống đốc NHNN có văn bản yêu cầu các NHTM đảm bảo đủ vốn và ngoại tệ cho các doanh nghiệp đầu mối nhập khẩu xăng dầu trên cơ sở các DN đi vay có phương án kinh doanh khả thi, có khả năng trả nợ vốn vay và số dư bảo lãnh mở L/C đầy đủ gốc và lãi đúng hạn. Đối với những khoản vay lớn, các NH cần tăng cường phối hợp trong việc cho vay đồng tài trợ. Trong 4 tháng đầu năm nay, tổng khối lượng xăng dầu nhập khẩu là 5,249 triệu m³ (34 % so với hạn mức được giao và tăng 11% so với cùng kỳ năm ngoái). Trong tháng 5 và tháng 6 tới, các doanh nghiệp dự kiến nhập khẩu 2,180 m³, riêng xăng là 0,714 m³</p> <p><i>(Nguồn: sbv.gov.vn)</i></p>	
	<p>Theo dõi chặt tính thanh khoản của các ngân hàng</p> <p>Đây là nội dung chính trong văn bản mới nhất của thống đốc NHNN, theo đó các NHTM cần chủ động cân đối nguồn vốn, tích cực tham gia nghiệp vụ thị trường mở tại NHNN và các hình thức huy động vốn khác hoặc đề nghị NHNN xem xét cho vay tái cấp vốn. Hàng ngày các NHTM phải báo cáo NHNN về tình hình nguồn vốn, sử dụng vốn và khả năng thanh khoản của mình, và trong trường hợp có phát sinh vay với tổ chức tín dụng khác, phải báo cáo NHNN tình hình cụ thể của từng món giao dịch.</p> <p><i>(Nguồn: sbv.gov.vn)</i></p>	
HOSE	<p>RAL: Giải trình BCTC</p> <p>Theo đó, doanh thu thuần về bán hàng và cung cấp dịch vụ quý 1/2008 đạt 245.775.265.995 đồng (chênh lệch 47.161.176.703 đồng so với quý 4/2007). Lợi nhuận sau thuế đạt 32.585.705.212 đồng (chênh lệch 20.394.615.073 đồng so với quý 4/2007).</p>	
	<p>PPC: Kết quả giao dịch cổ phiếu của tổ chức có liên quan đến cổ đông nội bộ</p> <p>Ông Đàm Minh Đức, Ủy viên HĐQT, đại diện cho Công ty tài chính dầu khí – PVFC nắm giữ 7.491.625 cp (chiếm 1.96%), đăng ký mua 1.000.000 cp và đã mua được 36.000 cp. Tỷ lệ sở hữu sau khi mua: 7.527.625 cp (chiếm 2%). Thời gian thực hiện giao dịch: từ 28/03/2008 đến 30/04/2008.</p>	
	<p>PIT: Giải trình kết quả kinh doanh</p> <p>Theo đó, LN trước thuế quý 4/2007: 5.064.240.391 đồng. LN trước thuế quý 1/2008: 13.022.888.839 đồng. Tỷ lệ thay đổi (tăng): xấp xỉ 160,57%, tương ứng: 7.958.648.448 đồng.</p>	
	<p>UIC: Thông báo về việc họp Đại hội đồng cổ đông thường niên năm 2008</p> <p>Đại hội được tổ chức vào lúc 9 giờ ngày 20/05/2008 tại Hội trường Phong Lan – khách sạn Đồng Nai, số 57 QL 15, P.Tân Tiến, TP.Biên Hòa – Đồng Nai với nội dung là báo cáo tình hình hoạt động 2007 và phương án phát triển SXKD năm 2008.</p>	
	<p>HIS: Giải trình biến động kết quả kinh doanh</p> <p>Theo đó, tổng lợi nhuận sau thuế quý 4/2007 đạt 10.943.046.107 đồng và quý 1/2008 đạt 14.321.511.009 đồng (tăng 31% so với quý 4/2007).</p>	
	<p>CYC: Thông báo ngày đăng ký cuối cùng cho việc họp đại hội cổ đông thường niên</p> <p>Theo đó, ngày giao dịch không hưởng quyền : 21/05/2008. Ngày đăng ký cuối cùng : 23/05/2008</p>	
<p>Thông báo nhận đủ hồ sơ đăng ký niêm yết lần đầu của Công ty Cổ phần Hữu Liên Á Châu</p> <p>Theo đó, số lượng cổ phiếu đăng ký niêm yết: 19.000.000 CP với vốn điều lệ: 190.000.000.000 đồng</p>		

HASTC	<p>PVE: BCTC năm 2007</p> <p>Theo đó, doanh thu bán hàng và cung cấp dịch vụ đạt 130.795.931.253 đồng, lợi nhuận sau thuế TNDN đạt 8.006.838.450 đồng, EPS đạt 2.293 đồng</p>	
	<p>DTC: BCTC quý I/2008</p> <p>Theo đó, doanh thu bán hàng và cung cấp dịch vụ đạt 18.936.000.000 đồng, lợi nhuận sau thuế TNDN đạt 2.393.055.340 đồng, EPS đạt 4.786 đồng</p>	
	<p>SD5: Bổ sung nhân sự</p> <p>Ông Nguyễn Bá Viễn được bầu là Phó Tổng Giám đốc phụ trách kỹ thuật của Công ty</p>	
	<p>RLC: Tổ chức ĐHCĐ thường niên 2008</p> <p>Đại hội được tổ chức vào lúc 8h thứ 5 ngày 22 tháng 5 năm 2008 tại Lầu 2 khách sạn Thiên Hồng – Số 52-56 Tân Đà, Quận 5, TP. HCM, gồm tất cả các cổ đông có tên trong danh sách chốt ngày 22/04/2008</p>	
	<p>B82: Nghị quyết ĐHCĐ thường niên 2008</p> <p>Thông qua báo cáo tài chính năm 2007, thông qua kế hoạch SXKD 2008, thành viên HĐQT và Ban kiểm soát được bầu bổ sung. Thông qua việc Chủ tịch HĐQT đồng thời làm Giám đốc điều hành. Thông qua báo cáo tiền thù lao HĐQT, BKS năm 2007 và kế hoạch chi trả 2008.</p>	
	<p>YSC: BCTC quý I/2008</p> <p>Theo đó, doanh thu bán hàng và cung cấp dịch vụ đạt 15.143.390.222 đồng, lợi nhuận sau thuế TNDN đạt 1.585.854.795 đồng, EPS đạt 2.203 đồng</p>	
CƠ QUAN KHÁC	<p>Chính phủ trích 260 tỷ đồng để mua lương thực dự trữ</p> <p>Số tiền này được trích từ nguồn dự phòng ngân sách Trung ương năm 2008. Theo yêu cầu của Chính phủ, Bộ Tài chính cần điều chỉnh vốn mua vật tư, thiết bị cứu hộ, cứu nạn thuộc kế hoạch năm 2007, 2008 chưa thực hiện và sử dụng số tiền thu từ bán hàng dự trữ quốc gia năm 2007 để mua lương thực dự trữ quốc gia năm 2008. Hiện lượng gạo tồn kho của một số công ty lương thực vẫn còn khá dồi dào. Trong đó, Tổng công ty Lương thực miền Bắc có gần 300.000 tấn. Đơn vị này cam kết giữ giá gạo ổn định đến hết tháng 6, khi vụ đông xuân ở miền Bắc và Bắc Trung bộ thu hoạch xong.</p> <p><i>(Nguồn: vneconomy)</i></p>	
	<p>TTGDCK Hà Nội chấp thuận việc niêm yết cổ phiếu của CTCP Sông Đà 4 (MCK:SD4)</p> <p>Ngày 12/5/2008, TTGDCK Hà Nội đã có Quyết định chấp thuận cho CTCP Sông Đà 4 được niêm yết cổ phiếu với những nội dung sau:</p> <ol style="list-style-type: none"> Loại chứng khoán: Cổ phiếu phổ thông Mã chứng khoán: SD4 Mệnh giá: 10.000 đồng/cổ phiếu Số lượng chứng khoán được niêm yết: 7.500.000 cổ phiếu (<i>Bảy triệu năm trăm nghìn cổ phiếu</i>) Tổng giá trị niêm yết (theo mệnh giá): 75.000.000.000 đồng (<i>Bảy mươi lăm tỷ đồng</i>). <p><i>(Nguồn: TTGDCKHN)</i></p>	
THÔNG TIN KINH TẾ THẾ GIỚI	<p>Giá dầu</p> <p>Đóng cửa phiên giao dịch tại Sở Giao dịch Hàng hóa New York (NYMEX) đêm qua, giá dầu thô ngọt nhẹ giao tháng 6 tăng 1,57 USD/thùng (1,3%), đạt mức 125,8 USD/thùng. Trong phiên, có lúc giá dầu tại New York vọt lên mức cao chưa từng có trong lịch sử là 126,98 USD/thùng. Giá dầu thô Brent tại thị trường London trước đó đóng cửa ở mức 124,1 USD/thùng, tăng 1,19 USD/thùng (1%)</p>	<p><i>Giá dầu tăng mạnh là do những cơn sốt mà Cơ quan Năng lượng Quốc tế (IEA) vừa công bố. Theo tổ chức này, nguồn cung các sản phẩm chưng cất từ dầu thô của các nước phát triển trong tháng 3 vừa qua đã giảm 6,7% so với cùng kỳ năm ngoái, còn 477,6 triệu thùng. Thêm vào đó, nguồn cung dầu</i></p>

	<p>so với mức giá chốt phiên liền trước</p>	<p>toàn cầu đạt mức bình quân 86,8 triệu thùng/ngày trong tháng 4, giảm 400.000 thùng/ngày so với tháng 3. Đồng thời cũng có thông tin cho rằng trong sản lượng khai thác dầu tại Iran có thể giảm trong thời gian sắp tới cũng là một trong những nguyên nhân khiến giá vàng tăng.</p>
	<p>Giá vàng</p> <p>Chốt phiên giao dịch hôm qua tại thị trường New York, giá vàng giao ngay giảm 16,1 USD/oz (1,8%), còn 866,9 USD/oz. Giá vàng giao kỳ hạn tháng 6/2008 cũng giảm 15,3 USD/oz (1,7%), còn 869,6 USD/oz.</p>	<p>Sự đi xuống của giá vàng bất chấp tình hình giá dầu tiếp tục tăng cao được cho là có nguyên nhân từ sự phục hồi đáng kể của đồng USD so với EURO. Đồng USD trong ngày giao dịch hôm qua tại Mỹ phục hồi tới mức 1 Euro tương đương 1,54 USD, sự phục hồi này của USD là hiệu ứng tức thì từ các tuyên bố lạc quan về kinh tế Mỹ của các quan chức cấp cao của nước này trước những diễn biến ngày càng tốt lên của nền kinh tế nước này.</p>
<p>THỊ TRƯỜNG CHỨNG KHOÁN THẾ GIỚI</p>	<p>Thị trường chứng khoán Mỹ</p> <p>Trong phiên giao dịch hôm qua, thị trường chứng khoán Mỹ chứng kiến sự tăng giảm trái chiều của các chỉ số. Cụ thể: chỉ số công nghiệp Dow Jones giảm 44,13 điểm, tương đương -0,34%, đóng cửa ở mức 12.832,18. Chỉ số Nasdaq phiên này tăng 6,63 điểm, tương ứng 0,27%, đóng cửa ở mức 2.495,12. Cuối cùng, chỉ số S&P 500 giảm 0,54 điểm, tương đương -0,04%, đóng cửa ở mức 1.403,04.</p>	<p>Có lẽ sự lên xuống trái chiều của các chỉ số chứng khoán là phản ứng từ những thông tin tốt và xấu của thị trường Mỹ ngày hôm qua. Các thông tin tốt có thể kể đến như doanh thu bán lẻ trong tháng tư tăng 0,5% và tăng 1% so với tháng ba, trong khi đó những thông tin xấu vẫn chiếm đa số như: Thông tin từ Bộ Thương mại Mỹ cho hay, trong tháng tư giá hàng hóa nhập khẩu đã tăng 1,8% trong khi giá hàng hóa xuất khẩu tăng 0,3%. Liên quan đến giá nhà ở Mỹ, Hiệp hội quốc gia các nhà bất động sản Mỹ thông báo, giá nhà đã qua sử dụng ở nước này đã giảm 22,2% kể từ đầu năm tới nay. Trong đó, giá nhà đã giảm ở 46 bang và Quận Colombia, 3 bang khác tăng giá và một bang, New Hampshire chưa có số liệu.</p>

Thị trường chứng khoán Châu Âu

Tại Châu Âu, tính tới thời điểm 15h30 ngày 14 – 05 – 2008 các chỉ số chứng khoán chính có những diễn biến khá trái ngược. Cụ thể: Chỉ số FTSE 100 của Anh giảm 6,3 điểm (0,1%) đứng ở mức 6.205,6 điểm.

Chỉ số DAX của Đức giảm 18,2 điểm (0,24%) đứng ở mức 7.042,9 điểm. Chỉ số CAC 40 của Pháp tăng 24,03 điểm (0,48%) đứng ở mức 5.022,7 điểm.

Sự giảm điểm của chứng khoán Anh và Đức có nguyên nhân từ việc chính phủ các nước này công bố số liệu cho thấy tình hình lạm phát ở các nước này tiếp tục tăng trong tháng 4 so với tháng 3 (Anh tăng từ 2,5% trong tháng 3 lên 3% trong tháng 4).

Thị trường chứng khoán Châu Á

Tính tới thời điểm 15h45 ngày 14 – 05 – 2008, tại Châu Á tất cả các chỉ số chứng khoán chính đều tăng. Cụ thể: Chỉ số Shanghai Trung Quốc tăng 97,19 điểm (2,73%) đứng ở mức 3.657,43 điểm.

Chỉ số KOSPI Hàn Quốc tăng 0,95 điểm (0,05%) đứng ở mức 1.843,7 điểm. Chỉ số NIKKEI 225 của Nhật tăng 164,82 điểm (1,18%) đứng ở mức 14.118,55 điểm.

Giống như sự tăng điểm tại các chỉ số khác, các chỉ số chứng khoán Châu Á tăng điểm phiên hôm nay cũng do nguyên nhân là các thông tin lạc quan hơn về nền kinh tế của các nước này. Tại Nhật là tình hình kinh doanh tốt của các tập đoàn công nghệ, và sự tăng điểm mạnh của CP các công ty trong ngành xuất khẩu. Tại Trung Quốc là tình hình lạm phát có dấu hiệu cải thiện...

TÂM ĐIỂM**CỔ PHIẾU NGƯỢC DÒNG**

Hôm nay, vẫn như mọi ngày hai chỉ số VN – index và Hasc – index tiếp tục giảm điểm với hầu hết các mã chứng khoán giảm với giá sàn. Cụ thể: VN – index giảm 8,42 điểm (1,74%) đứng ở mức 475.50 điểm, giá trị giao dịch đạt hơn 84 tỷ đồng. Hasc – index giảm 3,01 điểm (2,04%) đứng ở mức 144,85 điểm, khối lượng giao dịch thấp kỷ lục chỉ hơn 10 tỷ đồng.

Có thể ví sự sụt giảm mạnh ở hầu hết các mã chứng khoán trên sàn như một “dòng lũ” kéo thị trường đi xuống từng ngày, khi cứ mỗi một phiên giao dịch kết thúc là cả thị trường lại chứng kiến một phần giá trị thị trường bị “cuốn trôi”. Chỉ số chứng khoán thì ngày càng giảm điểm, các cổ phiếu thì ngày càng giảm giá, khối lượng và giá trị giao dịch mỗi ngày lại thấp đi... tất cả những điều đó như là một hệ quả tất yếu còn lại khi những “dòng lũ” của sự suy giảm vẫn hàng ngày đi qua thị trường.

Tuy nhiên, sau phiên giao dịch hôm nay (14 – 05 – 2008) vẫn có những điểm sáng của thị trường, đó là những cổ phiếu có giá giao dịch tăng trần trong khi toàn bộ thị trường vẫn bị những “dòng lũ” cuốn trôi (gần như toàn bộ CP vẫn giảm sàn). Đó là hai cổ phiếu LUT và PMS, là 2 cổ phiếu tăng trần trong phiên này, trong đó LUT (Công ty cổ phần xây dựng công trình Lương Tài) là đại diện của sàn Hà Nội và PMS (Công ty cổ phần cơ khí xăng dầu) là đại diện cho sàn TPHCM. Có thể nói, đây là 2 cổ phiếu “ngược dòng” trong phiên giao dịch hôm nay khi các cổ phiếu khác tiếp tục là những “dòng lũ” suy giảm.

Trong tình hình thị trường âm đăm như hiện nay, với quan điểm lạc quan có thể coi sự “ngược dòng” của các CP này như một đốm sáng, như là một sự an ủi tâm lý. Tuy nhiên, để giải thích cho hiện tượng “ngược dòng” này hầu hết các nhà đầu tư đều cho rằng có hiện tượng làm giá khi nhìn vào giá trị giao dịch của LUT và PMS cũng như nhìn vào qua mô niêm yết của 2 cổ phiếu này.

Cả PMS và LUT đều là các cổ phiếu “nhỏ” với khối lượng niêm yết khiêm tốn (PMS là 5,2 triệu CP, LUT là 5,5 triệu CP). Khối lượng giao dịch của cả LUT và PMS trong phiên này cũng rất khiêm tốn, PMS chỉ có hơn 2000 CP khớp lệnh, đặc biệt là LUT chỉ khớp với khối lượng tối thiểu là 100 CP.

Vậy thực tế có hay không hiện tượng làm giá ở đây? Chúng tôi không dám khẳng định, tuy nhiên những căn cứ trên không phải là không có cơ sở.

DỰ ĐOÁN PHIÊN GIAO DỊCH KẾ TIẾP

Thị trường tiếp tục đi xuống khi vẫn chưa có những thông tin hỗ trợ đáng kể nào từ phía các cơ quan quản lý. Phiên giao dịch ngày hôm nay không nằm ngoài dự đoán của nhiều NĐT. Hầu hết các cổ phiếu vẫn bị bán với giá sàn và lượng cung hầu như không có xu hướng suy giảm so với các phiên trước đó. Những mã cổ phiếu blue chip có khối lượng dư bán với giá sàn và ATO với khối lượng lớn ngay đầu phiên vẫn là STB với trên 3,7 triệu CP, SSI với trên 2,5 triệu CP và ngay cả DPM cũng dư bán giá sàn trên 600 ngàn CP. Tính thanh khoản là yếu tố rất quan trọng đối với

sự phát triển và bền vững của thị trường thì lại đang ở mức ngày càng thấp. Lượng cầu tuy có giảm mạnh nhưng vẫn tiếp tục được hỗ trợ từ NĐTNN khi họ vẫn tiếp tục mua vào khoảng 981 ngàn đơn vị chiếm trên 60% KLGD toàn thị trường. Kết thúc phiên giao dịch Vn-Index tiếp tục mất thêm 8,42 điểm (tương ứng 1,74%) về mức 475,50 điểm, tổng giá trị giao dịch vẫn ở mức thấp. Theo nhận định của chúng tôi, xu hướng giảm điểm vẫn tiếp diễn trong những phiên tới và chờ đợi những giải pháp thiết thực từ các cơ quan quản lý.

KHUYẾN NGHỊ

Thị trường chứng khoán Việt nam đang cần hỗ trợ bằng một lượng cầu lớn để có thể đỡ được đà sụt giảm như giai đoạn hiện tại. Tuy nhiên, điều đó chắc chắn sẽ phải cần một lượng tiền không nhỏ, nhất là trong giai đoạn hiện nay điều đó là khó khả thi khi các ngân hàng và các công ty chứng khoán đều khan hiếm tiền mặt. Bên cạnh đó, sức hút từ các kênh đầu tư khác như vàng và ngoại tệ vẫn đang

là sự lựa chọn của nhiều nhà đầu tư khiến một lượng vốn không nhỏ chảy vào các kênh đầu tư này. Sau khi ngưỡng tâm lý bị phá vỡ, nhiều NĐT đặt ra câu hỏi đầu là đáy thị trường. Tuy nhiên, trong bối cảnh này không dễ gì có thể dự đoán được. Khi chưa thị trường chưa có sự hỗ trợ từ cơ quan quản lý thì chờ đợi là những gì mà NĐT nên làm trong giai đoạn hiện nay.

GÓC TRAO ĐỔI**BENJAMIN GRAHAM – CHA ĐẼ CỦA CHIẾN LƯỢC ĐẦU TƯ GIÁ TRỊ**

Benjamin Graham được coi là cha đẻ của ngành phân tích tài chính và cũng là người đi đầu trong chiến lược đầu tư theo giá trị. Ông khởi nguồn cho cuộc cách mạng về những triết lý đầu tư khi đưa ra những khái niệm về phân tích chứng khoán, phân tích cơ bản và trường phái đầu tư giá trị. Hơn 20 năm sau ngày ông mất, những triết lý của ông vẫn đang được những nhà đầu tư thành công hàng đầu trên thế giới như Warren Buffett, Mario Gabelli, Michael Price, John Bogle and John Neff trân trọng và xem là người có ảnh hưởng mạnh mẽ đến những chiến lược đầu tư thành công của họ sau này. Dưới đây là những nguyên tắc cơ bản khi đầu tư giá trị:

1. Tìm kiếm một biên độ an toàn

Nguyên tắc này vẫn thường được Warren buffet nhắc đến trong những kinh nghiệm khi đầu tư của mình. Đó là: chỉ thực hiện đầu tư nếu như thị giá thấp hơn giá trị một khoảng đáng kể, khoảng đó gọi là biên độ an toàn. Nếu biên độ an toàn càng lớn thì vụ đầu tư đó càng hấp dẫn.

2. Chọn lựa những công ty có doanh số mạnh

Theo Graham, tốt nhất là hãy đầu tư vào những công ty lớn có vị thế vì nó thường gặp ít rủi ro hơn khi đối mặt với sự đi xuống của nền kinh tế hơn là những công ty nhỏ. Graham là nhà đầu tư đã trải qua những cuộc “đại khủng hoảng” và ông đã thấy hàng trăm công ty nhỏ lần lượt phá sản. Theo quan sát của mình, ông kết luận rằng những doanh nghiệp với lượng khách hàng đông đảo dựa trên một lượng doanh thu lớn có cơ hội tồn tại tốt hơn.

3. Chọn những công ty đang chi trả cổ tức

Ông có niềm tin chắc chắn vào những công ty đang chi trả cổ tức bởi ông tin tưởng rằng để đảm bảo an toàn, nhà đầu tư nên chú ý đến những công ty đã trả cổ tức hàng năm và ít nhất trong vòng 20 năm qua. Bởi ông ngụ ý rằng trả cổ tức là một dấu hiệu công ty đang làm ăn có lãi và đó cũng là một khoản lợi cho cổ đông ngay cả khi cổ phiếu công ty đó không “trình diễn” tốt trên thị trường.

4. Tìm kiếm những công ty có cơ cấu tài chính tốt và khả năng tăng trưởng lợi nhuận

Graham luôn đề ý và tìm kiếm những công ty có tổng tài sản lớn hơn tổng các khoản nợ ngắn hạn và dài hạn. Theo ông, những công ty có những khoản dễ chuyển đổi thành tiền lớn thường ít rủi ro khi đầu tư hơn những công ty có lượng cân bằng tiền mặt thấp và tỷ lệ nợ cao. Bên cạnh đó ông cũng luôn tìm những công ty có khả năng tăng trưởng lợi nhuận ổn định vì ông tin rằng sự tăng trưởng lợi nhuận ổn định sẽ dẫn tới khả năng tăng giá CP đó trên thị trường.

5. Để mắt tới đa giá trị

Graham luôn ưa thích những công ty có P/E thấp hơn mức bình quân lịch sử của nó. Bên cạnh đó ông cũng quan tâm đến chỉ tiêu P/B và ông chỉ mua cổ phiếu thấp hơn 1,2 lần giá trị sổ sách trên một cổ phần.

(Lược dịch từ <http://www.streetauthority.com>)

PHỤ LỤC
THỐNG KÊ GIAO DỊCH TP. HCM

	14/05/08	so với 13/05/08		so với TB 5 phiên trước	
		Gia trị	% +/-	Gia trị	% +/-
KLGD('000CK)	1.471	1.146	28%	3.338	-56%
GTGD(Ti VNĐ)	70	44	60%	163	-57%
NN Mua('000CK)	981	329	198%	1.763	-44%
NN Bán('000CK)	308	124	150%	155	98%
GT NN Mua(Ti VNĐ)	53	15	259%	95	-45%
GT NN Bán(Ti VNĐ)	17	7	157%	11	58%
KL Đặt Mua('000CK)	0	1.078	NA	3.954	NA
KL Chào Bán('000CK)	0	34.767	NA	34.658	NA
Dư Mua('000CK)	6	12	-49%	355	-98%
Dư Bán('000CK)	11.463	11.305	1%	10.756	7%

TOP TĂNG

MCK	Giá	+/-	% +/-
PMS	28,7	0,5	1,8%

TOP GIẢM

MCK	Giá	+/-	% +/-
DPR	49,0	-2,5	-4,9%
DIC	34,4	-0,7	-2,0%
LAF	19,7	-0,4	-2,0%
MCV	14,8	-0,3	-2,0%
PNC	14,9	-0,3	-2,0%
FPC	30,0	-0,6	-2,0%
TSC	50,0	-1,0	-2,0%
LGC	45,0	-0,9	-2,0%
PPC	35,2	-0,7	-1,9%
UIC	15,1	-0,3	-1,9%

TOP KL NN MUA

MCK	% +/-	KLMua	%KLGD
DPM	0,0%	624.550	70,3%
PPC	1,8%	298.690	69,7%
HPG	0,0%	286.300	76,0%
VHG	-1,7%	164.880	75,5%
VTO	0,0%	142.710	61,4%
SSI	-1,9%	139.200	80,1%
PVD	-1,7%	118.100	46,7%
MPC	-1,7%	96.670	94,7%
VIP	-1,9%	90.750	97,0%
VSH	0,0%	90.740	76,6%

TOP KL NN BÁN

MCK	% +/-	KLBán	%KLGD
VTO	0,0%	100.000	43,0%
DHG	-1,6%	45.000	61,1%
KDC	-1,7%	33.430	83,0%
VIC	1,7%	21.380	23,1%
VNM	-1,4%	20.000	24,8%
IMP	1,5%	14.360	25,5%
VIP	-1,9%	6.870	7,3%
DPM	0,0%	5.500	0,6%
GIL	-2,0%	2.000	7,8%
VHG	-1,7%	2.000	0,9%

TOP KLGD NHIỀU NHẤT

MCK	% +/-	KLGD	%KLGD
DPM	-1,9%	355.530	24,2%
SSI	-1,9%	208.030	14,1%
FPT	-1,4%	88.580	6,0%
HPG	-1,6%	88.220	6,0%
STB	-1,7%	60.620	4,1%
DHA	-1,7%	55.940	3,8%
VHG	-1,8%	52.760	3,6%
TRC	-1,5%	40.710	2,8%
GMD	-1,8%	39.060	2,7%
PVD	-1,7%	38.230	2,6%

THỐNG KÊ GIAO DỊCH HÀ NỘI

	14/05/08	so với 13/05/08		so với 5 phiên trước	
		Giá trị	% thay đổi	Giá trị	% thay đổi
KLGD(000CK)	238	348	-32%	791	-70%
GTGD(Ti VNĐ)	8	11	-28%	30	-73%
NN Mua(000CK)	5	39	-88%	52	-91%
NN Bán(000CK)	2,4	7,5	-68%	24,3	-90%
GT NN Mua(Ti VNĐ)	0,1	1,3	-89%	2,0	-93%
GT NN Bán(Ti VNĐ)	0,1	0,1	19%	0,4	-67%
KL Đặt Mua(000CK)	253	359	-30%	1.204	-79%
KL Chào Bán(000CK)	7.206	7.675	-6%	8.310	-13%
Dư Mua(000CK)	149	110	35%	1.858	-92%
Dư Bán(000CK)	56.863	69.587	-18%	52.545	8%

TOP TĂNG

CK	Giá	Thay đổi	%Thay đổi
LUT	25,7	0,7	2,8
NVC	33,4	0,5	1,5
CAP	17,2	0,2	1,2

TOP GIẢM

CK	Giá	Thay đổi	%Thay đổi
TJC	19,4	0,60	3,00
SCJ	55	1,70	3,00
NBC	45,3	1,40	3,00
TXM	13	0,40	2,99
POT	13	0,40	2,99

TOP KLGD

CK	Giá	%Thay đổi	KL
NVC	33,4	1,5	51.500
POT	13	3,0	25.800
KBC	174,5	0,0	16.500
BCC	14,9	2,6	12.200
PPG	13,6	2,9	10.300

TOP GD của NĐTNN

MCK	KL Mua	MCK	KL Bán	MCK	Chênh lệch Mua – Bán lớn nhất
SDC	2.000	BTS	5.000	SDC	2.000
NVC	2.000	PLC	1.100	NVC	2.000
HAI	200	VNR	700	HAI	200
PVI	100	SVC	500	PVI	100
S99	100	BCC	100	S99	100

BẢNG GIÁ OTC

Ngày	Tên công ty	Mã GD	Giá TC	Thay đổi	Ghi chú
14/5/08	NH Đại Á	DAB	14	-4.5	Khối các Ngân hàng TMCP
14/5/08	NH An Bình	ABB	9	-0.3	
14/5/08	NH Sài Gòn - HN	SHB	8	0	
14/5/08	NH Quân Đội	MB	16	-0.3	
14/5/08	NH Nhà Hà Nội	HBB	12	0	
14/5/08	NH Xuất nhập khẩu	EIB	20.5	-1.5	
14/5/8	NH Hàng hải	MSB	10	0	
14/5/08	NH Phương Nam	PNB	10.5	0	
14/5/08	NH Ngoài quốc doanh	VPB	11.1	-0.4	
14/5/08	NH Dầu khí toàn cầu	GB	10	0	
14/5/08	NH Ngoại Thương	VCB	29	-1.2	
14/5/08	NH Quốc Tế	VIB	12	0	
14/5/08	NH Kỹ Thương	TCB	20	-1	
14/5/08	Tổng công ty Bảo Việt	BAOVIET	24.5	0	
14/5/08	Tập đoàn tài chính DK	PVFC	16.2	+0.2	
14/5/08	Trái phiếu SSI	SSI	149	0	
14/5/08	Chứng khoán Việt Nam	VNS	10	0	
14/5/08	Chứng khoán Đại Việt	DVS	8	-2	
14/5/08	Tập đoàn Hoàng Anh GL	HAGL	151	-2	Ngành xây dựng, Bất động sản
14/5/08	Quốc Cường Gia Lai	QCGL	37	-1	
14/5/08	Tổng công ty xây dựng VN	VINACONEX	14.5	-1	
14/5/08	CTCP xi măng Hà Tiên 2	XMHT 2	17.8	0	
14/5/08	Tổng công ty xây dựng Licogi16	LICOGH16	32	-2	
14/5/08	CTCP Khoan Dầu Khí Việt Nam	PVDI	18.7	0	
14/5/08	Công ty xây dựng Sao Mai AG	SMCC	33	-1	Ngành vận tải biển
14/5/08	Công ty Vận tải Biển 3	VINASHIP	48	0	
14/5/08	Vận tải biển Bắc	NOSCO	26	0	
14/5/08	Công ty Container phía nam	VICONSHIPS	20	0	
14/5/08	Công ty Vận tải biển VN	VOSCO	21	0	

KHUYẾN CÁO

Bản báo cáo này được thực hiện độc lập, khách quan bởi Phòng Phân tích - Công ty Cổ phần Chứng khoán Eurocapital dựa trên những nguồn thông tin tin cậy. Tuy nhiên, chúng tôi không đảm bảo rằng mọi thông tin và dữ liệu được sử dụng trong báo cáo này đã hoàn toàn đầy đủ và chính xác. Những ý kiến trong bản báo cáo này chỉ mang tính tham khảo, chúng tôi không chịu bất kỳ một trách nhiệm nào đối với những kết quả từ việc sử dụng toàn bộ hoặc một phần nội dung của bản báo cáo để kinh doanh.

Bản báo cáo này được giữ bản quyền và là tài sản của Công ty Cổ phần Chứng khoán Eurocapital, không được dùng để bán. Xin vui lòng ghi rõ nguồn khi trích dẫn các thông tin trong bản báo cáo này.

Mọi thắc mắc và ý kiến đóng góp xin liên hệ:

Công ty Cổ phần Chứng khoán Eurocapital

Địa chỉ: Tầng 2, tòa nhà Thành Công, 25 Láng Hạ, Hà Nội

Điện thoại: +844.514.4444

Email: contact@eurocapital.vn