

**DIỄN BIẾN THỊ TRƯỜNG**

Thị trường tiếp tục giảm điểm trong tuần đầu tiên của tháng 12, trong đó đáng chú ý, các cổ phiếu ngân hàng và dầu khí cũng hầu hết đều mất giá. Cùng Đầu tư Chứng khoán nhìn lại nhận định của các công ty chứng khoán về cổ phiếu cần quan tâm trong tuần qua.

Thống kê trong tuần qua, trên sàn HOSE có 2 phiên tăng nhẹ và 3 phiên giảm, sàn HNX có 3 phiên tăng và 2 phiên giảm. Tổng cộng, VN-Index giảm 7,19 điểm (-0,74%), xuống 963.56 điểm; còn HNX-Index giuwx nguyên 102,5 điểm.

Thanh khoản suy giảm, trong đó, khối lượng giao dịch trên sàn HOSE giảm 10,8%, xuống 930 triệu cổ phiếu, tương ứng tổng giá trị tăng 15,9%, xuống 19.345 tỷ đồng; còn trên HNX, khối lượng giao dịch tăng 5,7%, lên 114 triệu cổ phiếu, với tổng giá trị tăng 6,6%, lên 1.419 tỷ đồng.

Diễn biến thị trường trong tuần

	VNIndex	HNXIndex
Điểm số	963.56	102.50
Thay đổi (%)	-0.74%	0.00%
Mã tăng/giảm	114/193	51/72
KLGD (Triệu CP/phiên)	210.48	25.63
GTGD (Tỷ VNĐ/phiên)	6789	299

Tâm điểm nhóm ngành trong tuần

5 ngành diễn biến tích cực nhất	Thay đổi	Cổ phiếu tiêu biểu
Dịch vụ vận tải	8.2%	TLC, VNT, VSA,
Nhựa, cao su, sợi	1.9%	PHR, AAA, DPR
Khai khoáng	1.8%	KSB, HGM, BMC
Sản xuất giấy	1.8%	DHC, HAP, CAP
Sản xuất & phân phối điện	1.4%	PPC, NT2, VSH

5 ngành diễn biến tiêu cực nhất	Thay đổi	Cổ phiếu tiêu biểu
Ngân hàng	-3.5%	VCB, BID, CTG
Phân phối hàng chuyên dụng	-3.5%	MWG, FRT, DGW
Phần mềm	-3.9%	DHC, HAP, CAP
Sản xuất bia	-4.4%	SAB, BHN, HAD
Container & đóng gói	-5.9%	INN, SVI, MCP

**TIN TỨC TRONG NƯỚC****KINH TẾ - THỊ TRƯỜNG****Nhóm ngân hàng quốc doanh có CAR thấp nhất hệ thống**

Theo số liệu của Ngân hàng Nhà nước (NHNN), đến 30/9/2019, tỷ lệ an toàn vốn tối thiểu (CAR) toàn hệ thống là 12%. Đứng đầu là nhóm ngân hàng liên doanh nước ngoài 24,84% theo sau là ngân hàng hợp tác xã gần 18,7% và công ty tài chính, cho thuê là 17,93%. Với nhóm ngân hàng thương mại (NHTM) Nhà nước, CAR là 9,78% trong khi nhóm ngân hàng cổ phần là 10,81%. Đây cũng là 2 nhóm có CAR thấp nhất trong hệ thống (loại trừ ngân hàng chính sách xã hội và quỹ tín dụng nhân dân).

Tỷ lệ CAR là một trong những yếu tố quan trọng liên quan đến chuẩn Basel II. Hiện có 17 ngân hàng tại Việt Nam đã được chấp thuận áp dụng Basel II gồm 2 ngân hàng ngoại và 15 ngân hàng nội gồm Vietcombank, ACB, MB, Techcombank, VPBank, HDBank, TPBank, SeABank, MSB, Viet Capital Bank, OCB, VIB, VietBank, LienVietPostBank và NamABank.

Loại hình tổ chức tín dụng	Tổng tài sản có		Vốn tự có		Vốn điều lệ		Tỷ lệ an toàn vốn tối thiểu	Tỷ lệ vốn ngắn hạn cho vay trung, dài hạn
	Tuyệt đối	Tăng trưởng	Tuyệt đối	Tăng trưởng	Tuyệt đối	Tăng trưởng		
NHTM Nhà nước	5.209.408	7,12	293.736	9,36	149.096	0,82	9,78	29,96
Ngân hàng Chính sách Xã hội	211.641	8,05			17.288	24,44		
NHTM Cổ phần	4.967.477	9,06	365.442	8,06	276.098	3,32	10,81	30,89
Ngân hàng Liên doanh, nước ngoài	1.265.783	11,36	183.751	12,82	120.773	6,42	24,84	
Công ty tài chính, cho thuê	190.797	13,69	35.736	9,74	26.639	0,82	17,93	35,39
Ngân hàng Hợp tác xã	33.774	4,15	3.828	-3	3.028	0,04	18,67	29,59
Quỹ tín dụng nhân dân	124.112	9,67			4.599	4,89		
Toàn hệ thống	12.002.993	8,48	882.493	9,47	597.521	3,68	12,02	27,34

Một số chỉ số quan trọng của ngân hàng. Nguồn: NHNN.

Tính chung toàn hệ thống, tổng tài sản có đạt hơn 12 triệu tỷ đồng, tăng 8,5% so với cuối năm trước. Trong đó, các NHTM Nhà nước là 5,2 triệu tỷ đồng, tăng 7% so với cuối năm trước. Khối NHTM cổ phần có tổng tài sản 4,96 triệu tỷ đồng, cao hơn 9% so với cuối năm trước. Khối ngân hàng liên doanh, nước ngoài sở hữu gần 1,3 triệu tỷ đồng, tăng 11%.



DOANH NGHIỆP

Ngành dầu khí đang “khát” vốn đầu tư

Trong giai đoạn 2018-2030, dự kiến nhu cầu vốn đầu tư của Tập đoàn Dầu khí Việt Nam (PVN) và các đơn vị thành viên sẽ lên tới 620.000 tỷ đồng.

Đây là thông tin được chia sẻ tại chương trình Hành trình năng lượng 2019 với chủ đề “Doanh nghiệp Dầu khí với thị trường vốn” do Công ty chứng khoán Dầu khí (PSI) tổ chức trong 2 ngày 29 - 30/11/2019 tại tỉnh Bà Rịa - Vũng Tàu.

Vừa qua, PVN được tổ chức Fitch Ratings đánh giá tín nhiệm Nhà phát hành công cụ nợ dài hạn bằng ngoại tệ (IDR) ở mức “Triển vọng tích cực”, là điều kiện thuận lợi giúp PVN nâng cao khả năng huy động vốn trên thị trường quốc tế, đa dạng hóa nguồn huy động vốn cho các dự án đầu tư của Tập đoàn trong bối cảnh hạn chế bảo lãnh của Chính phủ.

Tuy nhiên, dù dòng vốn đầu tư nước ngoài vào Việt Nam ngày càng tăng, nhưng đầu tư FDI vào ngành Dầu khí đang có chiều hướng sụt giảm (từ 2 tỷ USD/năm, hiện nay mỗi năm chỉ còn khoảng vài trăm triệu USD). Bên cạnh đó, các chính sách liên quan đến ngành Dầu khí ngày càng thắt chặt khiến nhà đầu tư lo ngại.

Với vai trò là công ty chứng khoán thuộc PVN, có lợi thế am hiểu về ngành, cùng kinh nghiệm, năng lực triển khai công tác tư vấn, tái cấu trúc cho PVN và các đơn vị thành viên, PSI cho biết, sẽ hỗ trợ tích cực, hiệu quả và mở rộng thêm kênh huy động vốn cho PVN và các công ty thành viên trên các thị trường trong nước và quốc tế.

TTCK đang ngược đà tăng của nền kinh tế

Mở đầu tháng 12/2019, TTCK Việt Nam có phiên sụt giảm mạnh nhất kể từ đầu năm 2019 khi chỉ số chính VN-Index mất gần 12 điểm, rơi về 959 điểm vào cuối phiên.

Bức tranh TTCK Việt Nam đi ngược với diễn biến tích cực của nền kinh tế khi cùng ngày, Chính phủ họp phiên thường kỳ tháng 11, chia sẻ những thông số khả quan.

Theo đó, kinh tế vĩ mô tiếp tục ổn định, CPI tháng 11/2019 tăng 0,96%, nhưng bình quân 11 tháng chỉ tăng 2,57% so với bình quân cùng kỳ, đây là mức tăng thấp nhất trong 3 năm gần đây. Các ngành, lĩnh vực chủ yếu tiếp tục đà phát triển.

Tổng mức bán lẻ hàng hóa và doanh thu dịch vụ tiêu dùng tháng 11 tăng trưởng 12,6%, là mức tăng cao nhất trong 6 năm trở lại đây.



TIN TỨC QUỐC TẾ

KINH TẾ - THỊ TRƯỜNG

Nhà hàng Trung Quốc khốn đốn vì giá thịt lợn tăng

Giá thịt lợn tại Trung Quốc tăng vọt sau khi dịch tả lợn châu Phi làm chết phần lớn đàn lợn nước này, khiến quốc gia tiêu thụ thịt hàng đầu thế giới thiếu khoảng một phần tư nguồn cung thông thường. Con số này vào khoảng 13,5 triệu tấn, nhiều hơn toàn bộ sản lượng thịt lợn của Mỹ.

Với thịt lợn là loại thịt phổ biến nhất ở Trung Quốc hiện nay, lạm phát thực phẩm đã tăng tới mức cao nhất trong gần 8 năm, gây ngạc nhiên cho cả các nhà kinh tế và chủ nhà hàng.

Giá thịt lợn tăng vọt đang tác động đến toàn bộ chuỗi cung ứng. Giá gà bán buôn đã tăng 33% so với năm trước, do nhu cầu thay thế thịt lợn đắt đỏ bằng thịt gia cầm rẻ hơn, đồng nghĩa với việc chuỗi cửa hàng gà rán tại Trung Quốc cũng đang chịu sức ép.

Hàng triệu công ty nhỏ hơn trong lĩnh vực dịch vụ ăn uống trị giá 4 nghìn tỷ CNY (568 tỷ USD) của Trung Quốc có ít lựa chọn hơn để đối phó với chi phí tăng và nguồn cung hạn chế.

Mặc dù nhập khẩu đã tăng mạnh trong năm nay, dự kiến 3 triệu tấn thịt lợn từ nước ngoài không thể đáp ứng nhu cầu trong nước, và Bắc Kinh chỉ có một lượng nhỏ thịt lợn đông lạnh trong kho dự trữ quốc gia

OPEC+ tiếp tục giảm sản lượng dầu mỏ thêm 500.000 thùng mỗi ngày

Ngày 6/12, OPEC cùng đồng minh, gọi là OPEC+, đã nhất trí cắt giảm sản lượng dầu mỏ thêm 500.000 thùng/ngày. Với quyết định này, sản lượng dầu mỏ mới sẽ ít hơn 1,7 triệu thùng/ngày so với sản lượng của tháng 10/2018.

OPEC cũng cho biết rằng nhiều nước khác, trong đó có Arab Saudi, sẽ tiếp tục cắt giảm thêm sản lượng dầu. Điều này đồng nghĩa tổng sản lượng dầu cắt giảm có thể lên tới 2,1 triệu thùng/ngày.

Dự kiến, OPEC+ sẽ nhóm họp trong một cuộc họp đặc biệt vào ngày 6/3/2020.

Tháng 12/2018, OPEC đã quyết định giảm sản lượng khai thác, cụ thể là giảm 1,2 triệu thùng dầu/ngày so với mức của tháng 10 cùng năm. Trong cuộc họp gần đây nhất của OPEC vào tháng 7, các nước thành viên đã nhất trí gia hạn mức cắt giảm này.

OPEC hiện muốn cắt giảm sản lượng mạnh hơn, nhưng cần có sự nhất trí của Nga và các nước sản xuất khác để tránh tình trạng dư cung trong năm tới, sau khi tăng trưởng nhu cầu chậm lại trong năm nay.



HÀNG HÓA

Giá vàng ngày 7/12: Giảm sâu trước thông tin kinh tế Mỹ tốt

Giá vàng thế giới ngày 7.12 giảm 15 USD/ounce, xuống còn 1.460 [USD](#) mỗi ounce, quay lại mức khởi điểm đầu tuần sau khi cố gắng tăng lên mức 1.480 USD/ounce trong tuần qua. Nguyên nhân khiến vàng mất đà tăng giá là Bộ Lao động Mỹ công bố chỉ số việc làm phi nông nghiệp tăng mạnh 266.000, cao hơn kỳ trước chỉ ở mức 156.000 và mức dự báo 181.000; tỷ lệ thất nghiệp ở mức 3,5%, giảm so với tỷ lệ tháng 10 là 3,6%.

Vàng đã chịu áp lực bán tháo trước những con số kinh tế khả quan và dòng vốn chuyển dịch sang USD, thị trường chứng khoán. Quỹ đầu tư vàng lớn thế giới SPDR đã bán ra 2,34 tấn vàng, lượng vàng nắm giữ còn 886,23 tấn. Giá USD tăng so với các ngoại tệ khác, chỉ số USD-Index tăng 0,3 điểm, lên 97,6 điểm. Chỉ số chứng khoán Dow Jones tăng 1,22%, lên lại mức cao 28.015,06 điểm; S&P tăng 0,91%, lên 3.145,91 điểm; Nasdaq tăng 1%, lên 8.656,53 điểm.

Vọt hơn 7%/tuần, dầu WTI chứng kiến tuần tăng mạnh nhất kể từ tháng 6

Các hợp đồng dầu thô tương lai tăng mạnh vào ngày thứ Sáu (06/12), ghi nhận mức đóng cửa cao nhất kể từ tháng 9/2019, sau khi OPEC cùng với các đồng minh đồng ý chính thức cắt giảm sản lượng thêm 500,000 thùng/ngày trên mức thỏa thuận cắt giảm hiện tại, bắt đầu vào tháng 01/2020

Kết thúc phiên giao dịch ngày thứ Sáu, hợp đồng dầu thô ngọt nhẹ WTI giao tháng 1 trên sàn Nymex tiến 77 xu (tương đương 1.3%) lên 59.20 USD/thùng.

Hợp đồng dầu Brent giao tháng 2 trên sàn Luân Đôn cộng 1 USD (tương đương 1.6%) lên 64.39 USD/thùng.

Tuần qua, hợp đồng dầu WTI đã vọt 7.3%, đánh dấu tuần tăng mạnh nhất kể từ tuần kết thúc ngày 21/06/2019, dữ liệu từ Dow Jones Market cho thấy. Hợp đồng dầu Brent tăng 6.5%, chứng kiến tuần tăng mạnh nhất kể từ tuần kết thúc ngày 20/09/2019. Cả 2 hợp đồng dầu WTI và dầu Brent đều đóng cửa tại mức cao nhất kể từ tháng 9/2019.



Act

THỐNG KÊ GIAO DỊCH

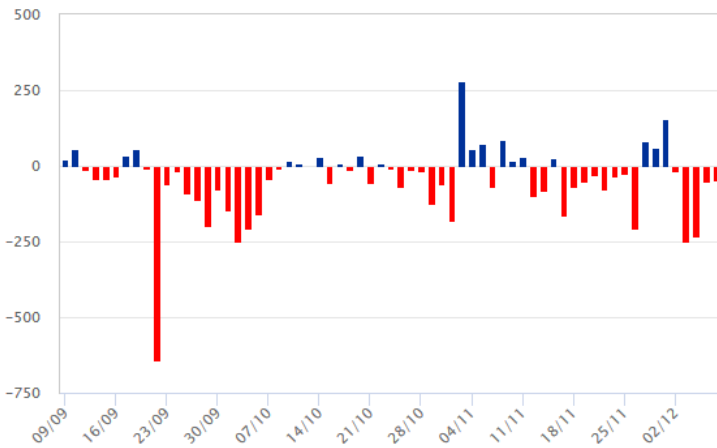
Mã	Giá ngày 4/11	Giá ngày 8/11	%tăng/giảm
NVT	6.780	9.490	40,0%
CLG	2.830	3.940	39,2%
MCG	1.800	2.480	37,8%
CDC	12.850	16.100	25,3%
PXS	5.240	6.200	18,3%
HVG	5.450	6.360	16,7%
APG	8.760	10.100	15,3%
PXI	1.900	2.180	14,7%
FUCVREIT	7.500	8.500	13,3%
TIX	27.000	30.600	13,3%

Mã	Giá ngày 4/11	Giá ngày 8/11	%tăng/giảm
TCO	13.300	10.750	-19,2%
SGT	6.140	5.010	-18,4%
BTT	40.500	33.200	-18,0%
CLW	26.000	21.500	-17,3%
PTL	4.670	3.940	-15,6%
YBM	5.450	4.600	-15,6%
HVX	3.340	3.010	-9,9%
PDN	74.000	66.800	-9,7%
HTL	20.000	18.100	-9,5%
EMC	11.750	10.700	-8,9%

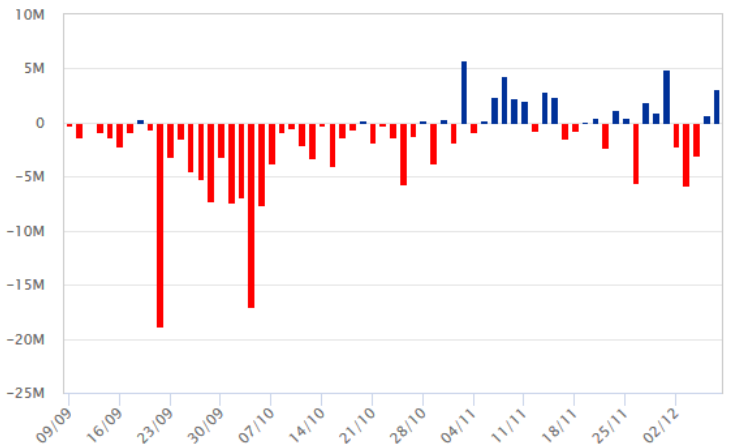
Top 10 Cổ phiếu tăng trên HOSE

Top 10 cổ phiếu giảm trên HOSE

Giá trị giao dịch



Khối lượng giao dịch

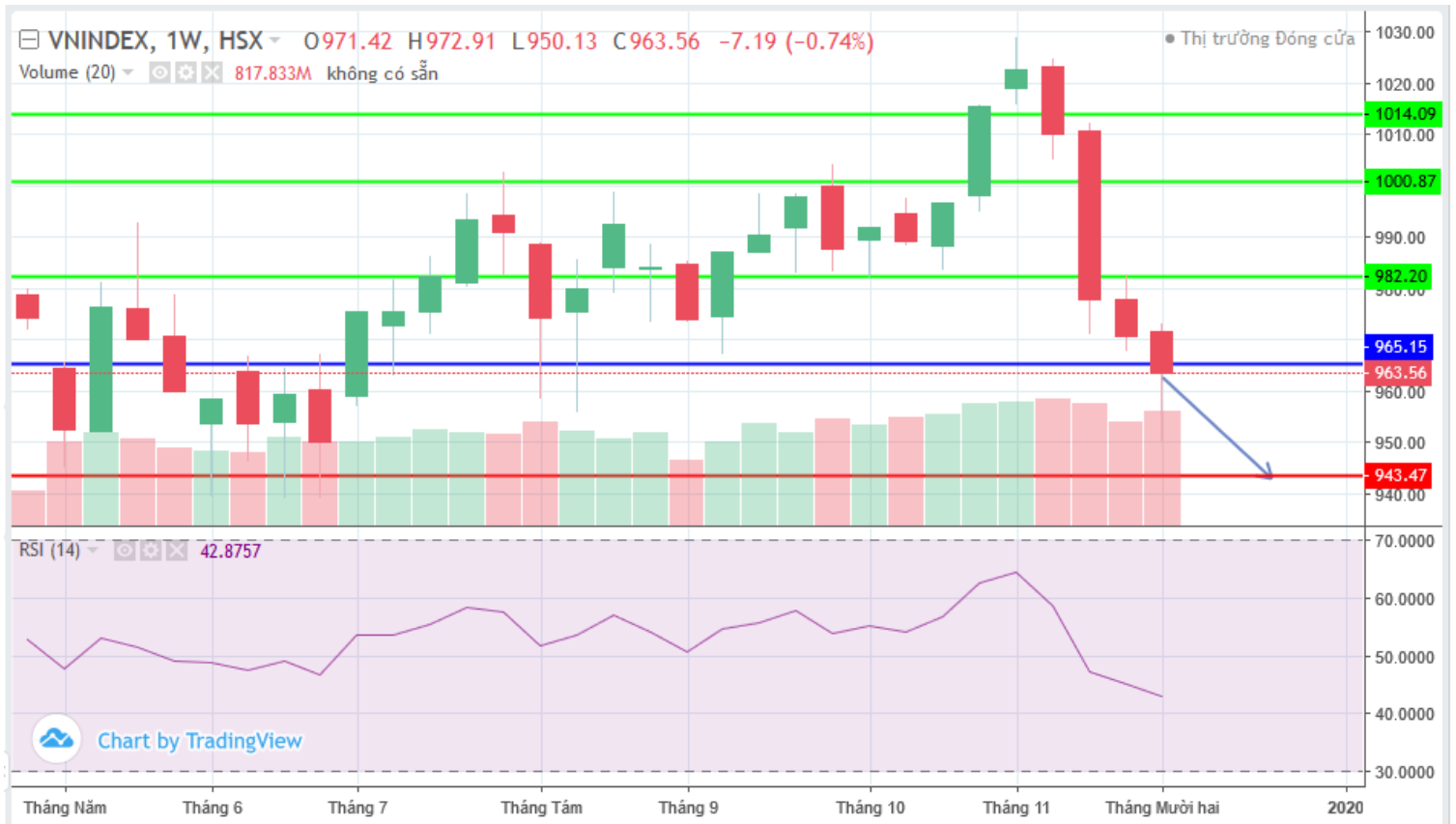


Giao dịch của nhà đầu tư nước ngoài



Act

NHẬN ĐỊNH KỸ THUẬT - DỰ BÁO VNIndex



Chúng tôi cho rằng VN-Index có khả năng sẽ rơi vào trạng thái sideway trong các phiên giao dịch trong tuần tới. Đà giảm của thị trường đang suy yếu và rủi ro của thị trường đang có dấu hiệu suy yếu giảm dần. Điểm tích cực là dòng tiền ngắn hạn đã có dấu hiệu cải thiện cho thấy lực cầu giá thấp đang trên đà gia tăng nhưng vẫn chưa rõ ràng. Do đó, các nhà đầu tư ngắn hạn nên tiếp tục đứng ngoài thị trường và hạn chế bán ra ở vùng giá hiện tại.



Act

KHUYẾN NGHỊ TRONG TUẦN

TDH – Công ty Cổ phần Phát triển nhà Thủ Đức



Là một trong những mã chứng khoán đi ngược với xu hướng thị trường, TDH tăng 1% so với xu hướng chung của VN-Index (giảm 7%), đóng cửa phiên giao dịch ngày 06/11/2016 TDH được giao dịch tại mức giá 10.250 đồng/cổ phiếu, đây cũng là ngưỡng kháng cự trên của vùng giá sideways.

Chỉ báo RSI cho dấu hiệu giá lên khi vượt lên từ dưới ngưỡng 50 điểm lên 60 điểm. Đồng thời giá cổ phiếu tạo mô hình 2 đáy như trên biểu đồ lại là một dấu hiệu củng cố cho việc bứt phá trong ngắn hạn của giá cổ phiếu. Với những nhận định trên chúng tôi khuyến nghị Mua đối với mã cổ phiếu TDH với giá tại thời điểm hiện tại. Giá cắt lỗ tại ngưỡng kháng cự gần nhất 9.500 đồng và chốt lời tại 11.300 đồng.



KHUYẾN CÁO

Bản báo cáo này của Công ty Cổ phần chứng khoán Eurocapital (ECC), chỉ cung cấp những thông tin chung cũng như diễn biến thị trường của cổ phiếu doanh nghiệp. Báo cáo này không được xây dựng để cung cấp theo yêu cầu của bất kỳ tổ chức hay cá nhân riêng lẻ nào hoặc các quyết định mua bán, nắm giữ chứng khoán. Nhà đầu tư chỉ nên sử dụng các thông tin, phân tích, bình luận của Bản báo cáo như là nguồn tham khảo trước khi đưa ra những quyết định đầu tư cho riêng mình. Mọi thông tin, nhận định, dự báo và quan điểm trong báo cáo này được dựa trên những nguồn dữ liệu đáng tin cậy. Tuy nhiên, Công ty Cổ phần Chứng khoán Eurocapital (ECC) không đảm bảo rằng các nguồn thông tin này là hoàn toàn chính xác và không chịu bất kỳ một trách nhiệm nào đối với tính chính xác của những thông tin được đề cập đến trong báo cáo này, cũng như không chịu trách nhiệm về những thiệt hại đối với việc sử dụng toàn bộ hay một phần nội dung của báo cáo này. Mọi quan điểm cũng như nhận định được đề cập trong báo cáo này dựa trên sự cân nhắc cẩn trọng, công minh và hợp lý nhất trong hiện tại. Tuy nhiên những quan điểm, nhận định này có thể thay đổi mà không cần báo trước. Bản báo cáo này có bản quyền là tài sản của Công ty Cổ phần Chứng khoán Eurocapital (ECC). Mọi hành vi sao chép, sửa đổi, in ấn mà không có sự đồng ý của ECC đều trái luật. Bất kỳ nội dung nào của tài liệu này cũng không được sao chụp hay nhân bản ở bất kỳ hình thức hay phương thức nào hoặc cung cấp nếu không được sự chấp thuận của Công ty Cổ phần Chứng khoán Eurocapital.

Công ty cổ phần chứng khoán Eurocapital

Tầng 5 – Tòa nhà Mặt Trời Sông Hồng - Số 23, Phan Chu Trinh – Hoàn Kiếm – Hà Nội

Điện thoại: +84 39 3218 1895

Website: www.ecsc.com.vn